

Техническое обслуживание

Габариты и вес

Примечание: Все данные приблизительны и могут изменяться в зависимости от модели.

Габариты

Габаритная длина:	
Модели Хэтчбек и Фургон	3828 мм
Модели Курьер и Комби	4115 мм
Габаритная ширина (исключая зеркала):	
Модели Хэтчбек и Фургон	1634 мм
Модели Курьер и Комби	1650 мм
Полная высота (ненагруженного автомобиля):	
Модели Хэтчбек	1334 - 1409 мм
Модели Фургон	1334 - 1377 мм
Модели Курьер	1804 - 1835 мм
Модели Комби	1788 - 1819 мм
Колесная база	
Модели Хэтчбек и Фургон	2700 мм
Модели Курьер и Комби	2446 мм
Модели Курьер и Комби	2700 мм

Вес

Чистый вес:	
Модели Хэтчбек и Фургон:	
Бензиновые модели	1005 - 1159 кг
Дизельные модели	1089 - 1218 кг
Модели Курьер и Комби:	
Бензиновые модели	995 - 1215 кг
Дизельные модели	1081 - 1301 кг
Максимальный вес автомобиля:	
Модели Хэтчбек и Фургон:	
Бензиновые модели	1415 - 1485 кг
Дизельные модели	1510 - 1550 кг
Модели Курьер и Комби:	
Бензиновые модели	1310 - 1625 кг
Дизельные модели	1400 - 1715 кг
Максимально допустимая нагрузка на багажник, устанавливаемый на крыше	
	75 кг

Смазки и жидкости

Двигатель (1.3 л Endura-E)	Универсальное моторное масло, вязкости SAE 5W-40 - 15W-40
Двигатель (1.25 & 1.4 л Zetec-SE)	Универсальное моторное масло, вязкости SAE 5W-30 - 10W-40
Дизельный двигатель (1.8 л Endura-DE)	Универсальное моторное масло, вязкости SAE 5W-40 - 15W-40
Система охлаждения	Антифриз на основе этиленгликоля
Механическая трансмиссия	Синтетическое трансмиссионное масло, вязкости 75W-90 спецификации Ford WSD-M2C200-B
Автоматическая трансмиссия	Трансмиссионная жидкость спецификации Ford ESP-M2C166-H или TutelaWSD-M2C199-A
Тормозная система	Гидравлическая жидкость DOT 4 спецификации Ford SAM-6C9103-A
Усилитель рулевого управления	Трансмиссионная жидкость Ford ESP-M2C 166-H

Давления в шинах

Нормативная нагрузка (до 3 человек)	Передние	Задние
Шины 155/70 R 13:		
Модели Хэтчбек	2.4 бар	1.8 бар
Модели Фургон (с бензиновым двигателем)	2.1 бар	1.8 бар
Шины 165/70 R 13:		
Модели Хэтчбек:		
Модели с бензиновыми двигателями 1.25 л и 1.4 л Zetec-SE:		
Модели с механической трансмиссией	2.1 бар	1.8 бар
Модели с автоматической трансмиссией	2.2 бар	1.8 бар
Модели с бензиновыми двигателями 1.3 Endura-E	2.2 бар	1.8 бар
Модели с дизельными двигателями 1.8 Endura-DE	2.4 бар	1.8 бар
Модели Фургон (с дизельным двигателем)	2.1 бар	1.8 бар
Модели Курьер и Комби	2.0 бар	1.8 бар
Шины 185/55 R 14	2.2 бар	1.8 бар

Полная нагрузка (больше чем 3 человека)

Все кроме Фургон, Курьер и Комби с шинами 165/70 R 13 2.5 бар
 Модели Фургон, Курьер и Комби с шинами 165/70 R 13 2.3 бар

2.8 бар
 2.8 бар

Спецификации обслуживания

1

Часть А: Бензиновые двигатели

Заправочные емкости

Моторное масло

Включая масляный фильтр:
 Двигатель Endura-E (приблизительно) 3.25 л
 Двигатель Zetec-SE (приблизительно) 4.0 л

Исключая масляный фильтр:

Двигатель Endura-E (приблизительно) 2.75 л
 Двигатель Zetec-SE (приблизительно) 3.5 л

Система охлаждения

Двигатель Endura-E (приблизительно) 7.1 л
 Двигатель Zetec-SE (приблизительно) 6.0 л

Трансмиссия

Механическая трансмиссия (приблизительно) 2.8 л
 Автоматическая трансмиссия (приблизительно):
 Сухая 5.6 л
 При замене жидкости 5.0 л

Бачок омывателя

Без омывателей фар 4.0 л
 С омывателями фар 8.0 л

Топливный бак

Все модели 42.0 л

Двигатель

Масляный фильтр:

Двигатель Endura-E Champion C140
 Двигатель Zetec-SE Champion C121

Зазоры клапанов (холодный двигатель):

Двигатель Endura-E Впускной клапан 0.20 мм Выпускной клапан 0.30 мм
 Двигатель Zetec-SE 0.17 - 0.23 мм 0.27 - 0.33 мм

Система охлаждения

Антифриз:

Антифриз 50% Защита до -37°C
 Антифриз 55% Защита до -45°C

Примечание: См. рекомендации изготовителей антифриза.

Топливная система

Фильтрующий элемент воздушного фильтра Champion U671
 Топливный фильтр Champion не устанавливается

Система зажигания

Свечи зажигания:

Двигатель	Тип	Зазор
Двигатель Endura-E	Champion RS9YCC	0.8 мм
Двигатель Zetec-SE	Champion RE7YCC	1.0 мм

Указанный зазор рекомендуется только для свечей Champion.

Тормоза

Минимальная толщина накладки переднего тормоза 1.5 мм
 Колодки заднего тормоза 1.0 мм

Моменты затяжки

Гайки колес 85 Нм

Свечи зажигания:

Двигатель Endura-E 17
 Двигатель Zetec-SE 15

Пробка заливного/контрольного отверстия мех. трансмиссии 35

Автоматическая трансмиссия:

Сетчатый маслоприемник 8
 Поддон 8
 Сливная пробка 33

Часть В: Дизельные двигатели

Заправочные объемы

Моторное масло

С заменой масляного фильтра 4.5 л
 Без замены масляного фильтра 4.1 л

Система охлаждения

Все модели (приблизительно) 9.3 л

Трансмиссия

Механическая трансмиссия (приблизительно) 2.8 л

Двигатель

Масляный фильтр Champion C115

Зазоры клапанов:

Впускной клапан 0.285 - 0.415 мм
 Выпускной клапан 0.435 - 0.565 мм

Система охлаждения

Антифриз:

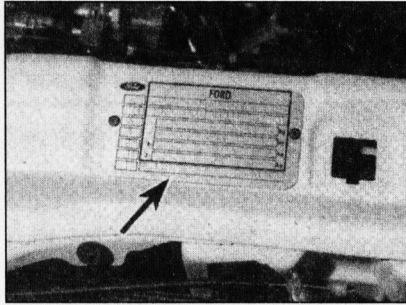
50%-ный антифриз	Не замерзает до -37°C
55%-ный антифриз	Не замерзает до -45°C

Топливная система

Фильтрующий элемент воздушного фильтра	Champion U663
Топливный фильтр	Champion L138

Идентификационный номер автомобиля

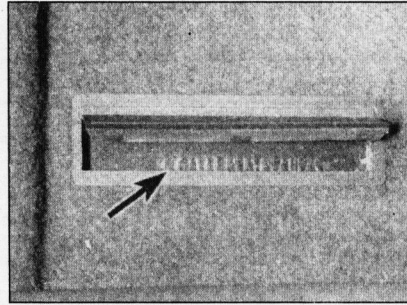
При заказе запасных частей всегда давайте как можно больше информации о



Расположение идентификационной пластины автомобиля (отмечено стрелкой)

своем автомобиле. Укажите модель, год выпуска, номера кузова и двигателя.

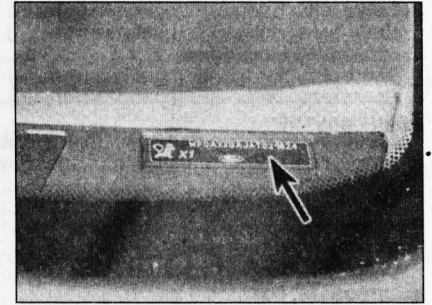
Идентификационная пластина автомобиля на передней поперечине капота. Идентификационный номер автомобиля также отпечатан на полу салона автомоби-



Идентификационный номер (отмечен стрелкой) отпечатанный на полу в салоне автомобиля

ля, между правым передним сиденьем и дверью и в верхнем правом углу приборной панели (см. иллюстрации).

Номер двигателя может находиться на передней стенке блока цилиндров.



Идентификационный номер (отмечен стрелкой) на приборной панели

Еженедельные проверки**Введение**

Имеются некоторые очень простые проверки, которые займут всего несколько минут, они защитят Вас от неудобств и лишних расходов.

Эти «Еженедельные проверки» не требуют никакой квалификации или специ-

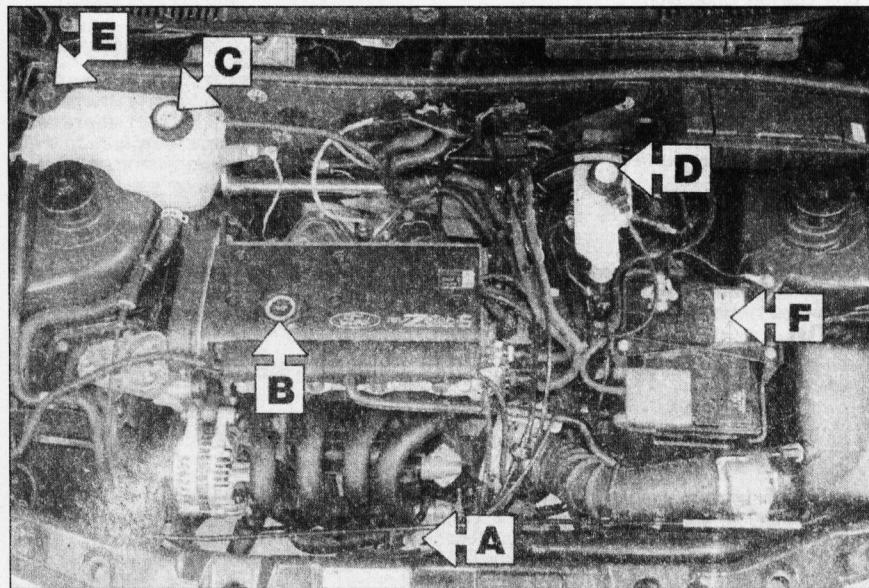
альных инструментальных средств, например:

Визуально проверяйте состояние и давление в шинах, это предупредит их преждевременный износ, а также сохранит вашу жизнь.

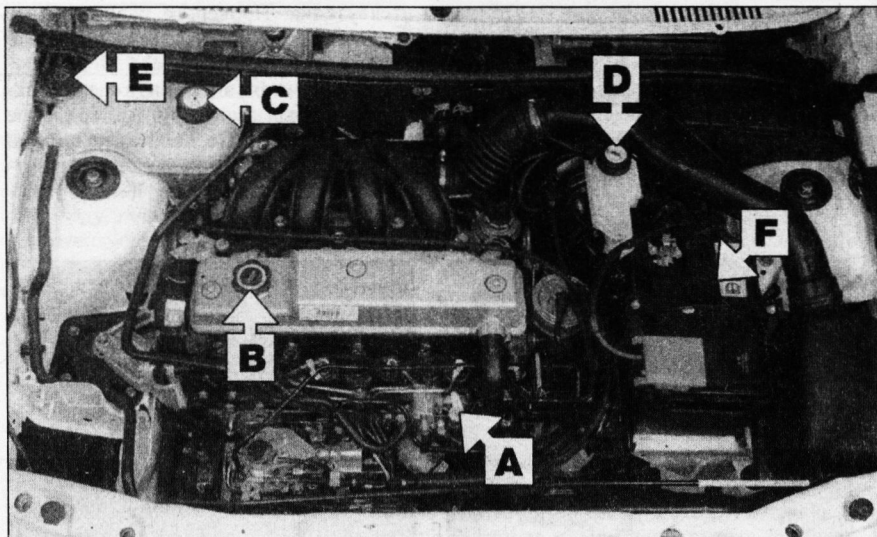
Много поломок связаны с проблемами в электрической системе. Связанные с аккумулятором повреждения особенно частые, быстрая регулярная проверка предотвратит большинство из них.

Если имеется утечка тормозной жидкости, первый раз Вы узнаете об этом, когда ваши тормоза станут работать не как обычно. Регулярная проверка уровня позволит обнаружить проблемы этого вида.

Если уровни масла или охлаждающей жидкости низкие, стоимость восстановления любого повреждения двигателя будет гораздо больше, чем например выявление и устранение утечки.

Точки проверки под капотом**Бензиновый двигатель 1.25 л Zetec SE**

- A Щуп измерения уровня моторного масла
- B Крышка заливной горловины моторного масла
- C Расширительный бачок
- D Резервуар тормозной жидкости и сцепления
- E Бачок омывателя
- F Аккумулятор



**Дизельный двигатель
1.8 л Endura DE**

- A Щуп измерения уровня моторного масла
- B Крышка заливной горловины моторного масла
- C Расширительный бачок
- D Резервуар тормозной жидкости и сцепления
- E Бачок омывателя
- F Аккумулятор

Уровень моторного масла

Перед запуском

Убедитесь, что Ваш автомобиль стоит на ровном месте.

Проверьте уровень масла перед запуском двигателя или по крайней мере через 5 минут после его выключения.

Правильное масло

Современные двигатели предъявляют большие требования к маслу. Поэтому очень важно использовать нужный сорт масла (см. «Смазочные материалы и жидкости»).

Предосторожности

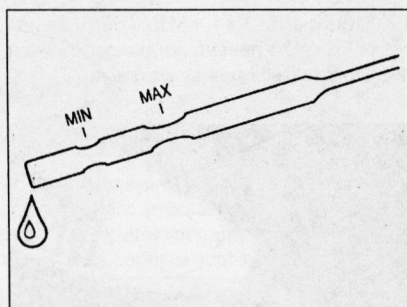
- Если Вам приходится часто добавлять масло, необходимо проверить, имеются ли утечки. Поместите кусок чистой бумаги под автомобиль и утром проверьте, имеются ли масляные пятна. Если никаких утечек нет, возможно двигатель сжигает масло (см. «Выявление неисправностей»).
- Всегда поддерживайте уровень между верхней и нижней метками на щупе (см. иллюстрацию 3). Если уровень слишком низкий, может произойти серьезное повреждение двигателя. Если двигатель перелит маслом, может выти из строя сальник.



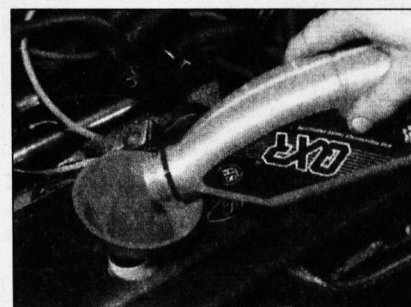
1 Щуп измерения уровня находится в передней части бензиновых двигателей Zetec-SE и дизельных двигателей Endura-DE или в задней части бензинового двигателя Endura-E.



2 Используя чистую ветошь, вытрите масло со щупа измерения уровня и вставьте его до упора в трубу, затем достаньте его снова.



3 Уровень масла на конце щупа должен быть между верхней меткой («MAX») и нижней меткой («MIN»).



4 Масло заливается через крышку заливной горловины. Открутите крышку и доведите до нормы уровень масла; для избежания пролива используйте раструб. Добавляйте масло медленно, не перелейте.