

ИНСТРУКЦИЯ ПО ЭКСПЛУАТАЦИИ

Органы управления и оборудование

Органы управления на многофункциональном рулевом колесе

При помощи клавиш на рулевом колесе можно управлять различными устройствами и системами, не отнимая рук от руля.

Многофункциональное рулевое колесо с органами управления

Клавиши на рулевом колесе работоспособны только при включенном зажигании.

1 - Клавиша RES + круиз-контроля. Нажмите клавишу один раз: возвращение к заданной скорости. Нажмите клавишу дважды: заданная скорость повысится на 1 км/ч.

2 - Клавиша SET - (внесение в память) круиз-контроля. Нажмите клавишу один раз: Текущая скорость вносится в память (между 30 и 180 км/ч). Нажмите клавишу дважды: заданная скорость понизится на 1 км/ч.

3 - Клавиша подсветки органов управления на многофункциональном рулевом колесе (сбоку на рулевом колесе) Подсветка включается автоматически вместе с подсветкой контрольных приборов и может быть выключена и включена этой клавишей.

4 - Клавиша CANCEL временного отключения

5 - Клавиша ON/OFF включения и выключения круиз-контроля

6 - Клавиша VOL + повышения громкости аудиосистемы или телефонной громкой связи

7 - Клавиша принятия или отклонения звонка по телефону

8 - Клавиша отключения звука аудиосистемы или повторения последнего голосового указания при ведении к цели (навигационная система)

9 - Клавиша обогрева рулевого колеса. При включении обогрева температура рулевого колеса автоматически поддерживается на уровне 25°C.

10 - Клавиша VOL - понижения громкости аудиосистемы или телефонной громкой связи

11 - Клавиша для перелистывания меню на дисплее вперед

12 - Дисковое колесико, чтобы выбрать в меню нужный пункт. Затем следует подтвердить выбор нажатием колесика

13 - Клавиша ESC для перелистывания меню на дисплее в приборном щитке назад. Кроме того, этой клавишей можно отклонить телефонный звонок



Контрольные приборы

Контрольные приборы показывают основные параметры режима работы автомобиля.

Если часов нет, то они имеются в нижней части дисплея.

1 - Указатель температуры масла в двигателе

2 - Тахометр

3 - Часы. Часы могут также находиться на дисплее 6

4 - Кнопка установки часов

5 - Указатель температуры охлаждающей жидкости

6 - Дисплей. Может быть, или черно-белый или цветной дисплей

7 - Указатель уровня топлива

8 - Кнопка установки на ноль суточного счетчика

9 - Спидометр

10 - Счетчик пути

11 - Вольтметр

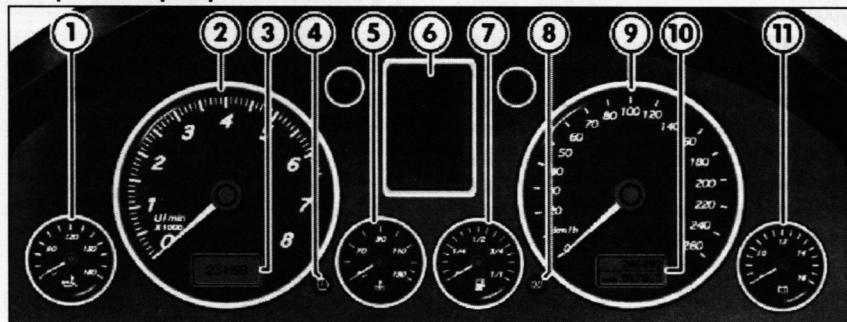
Указатель температуры масла в двигателе

Этот прибор показывает температуру масла в двигателе. Указатель температуры масла в двигателе находится в левой части приборного щитка. При холодном масле (ниже 60°C) двигатель не развивает полной мощности. Если в исключительном случае стрелка прибора войдет в красную зону шкалы, необходимо снизить обороты двигателя. Стрелка должна возвратиться в зону нормальной рабочей температуры. Если стрелка долгое время остается в красной зоне, остановите автомобиль и выключите двигатель. Следует проверить уровень масла в двигателе. Если уровень масла нормальный, и не замигала сигнальная лампа давления масла в двигателе, можно, не давая двигателю высоких оборотов, следовать в ближайшую мастерскую.

Тахометр

Тахометр показывает число оборотов двигателя в минуту. Начало красной зоны на шкале обозначает при всех моделях коробок передач максимально допустимую

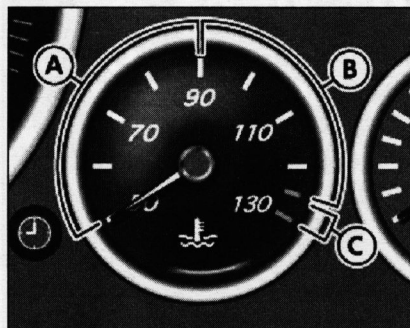
Контрольные приборы



частоту вращения для обкатанного и прогретого двигателя. Уже до того, как стрелка войдет в эту зону, следует перейти на более высокую передачу или выбрать позицию D селектора, или же ослабить давление на педаль газа.

Осторожно: Стрелка тахометра не должна ни в коем случае заходить в красную зону шкалы - опасность поломки двигателя!

Указатель температуры охлаждающей жидкости



Прибор показывает температуру охлаждающей жидкости в двигателе.

Стрелка в зоне низкой температуры

Следует избегать высоких оборотов двигателя и большой нагрузки на него.

Стрелка в зоне нормальной рабочей температуры

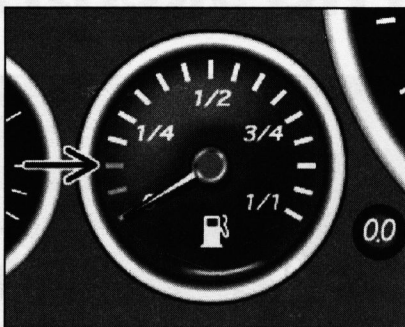
При нормальных условиях движения стрелка должна находиться в этой зоне шкалы. При большой нагрузке на двигатель - прежде всего, при высокой температуре наружного воздуха, - стрелка может кратковременно заходить в правую зону шкалы. Это не должно Вас тревожить до тех пор, пока не загорится сигнальная лампа и не появится соответствующий текст на дисплее. Когда появляются пиктограмма и сообщение на дисплее, это означает, что или температура охлаждающей жидкости слишком велика, или ее уровень слишком низок.

Стрелка в опасной зоне

При стрелке в опасной зоне горит сигнальная лампа, на дисплее появляются пиктограмма и предупредительное сообщение, и это означает, что или температура охлаждающей жидкости слишком велика, или ее уровень слишком низкий. Следует остановить автомобиль и выключить двигатель. Проверьте уровень охлаждающей жидкости. Если уровень охлаждающей жидкости в норме, дальше двигаться нельзя - необходима квалифицированная помощь.

Осторожно: Дополнительные фары и другие устройства перед воздухозаборником ухудшают охлаждение радиатора. При высокой температуре наружного воздуха и большой нагрузке двигателя возникает опасность перегрева двигателя.

Указатель уровня топлива



Емкость топливного бака составляет около 100 литров. Когда стрелка достигает красной зоны резервного запаса топлива, на дисплее появляются пиктограмма В и сообщение BITTE TANKEN! (ПОЖАЛУЙСТА, ЗАПРАВЬТЕСЬ!). Одновременно звучит предупредительный сигнал как напоминание о необходимости заправиться топливом. Еще остается около 12 литров топлива. Этот указатель работает только при включенном зажигании.

Вольтметр

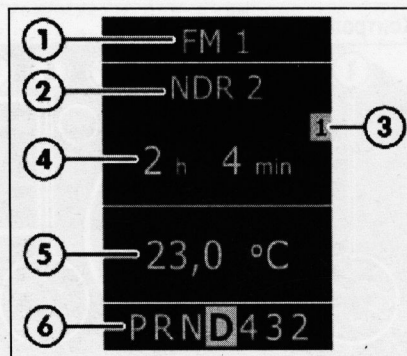
Вольтметр показывает напряжение в бортовой сети. Нормальное напряжение составляет от 12 до 15 В. Когда одновременно включено много потребителей тока, напряжение, особенно на холостом ходу двигателя, может кратковременно снизиться до 12 В. Во избежание чрезмерной разрядки аккумуляторной батареи в этом случае автоматически отключаются потребители тока. Если же при нормальной работе двигателя напряжение длительное время ниже 12 В, необходимо проверить зарядку аккумуляторной батареи в ремонтной мастерской. При пуске двигателя напряжение может составлять менее 8 В.

Черно-белый дисплей приборном в щитке

Действительно для автомобилей: с приборным щитком Highline

Показания

Дисплей в приборном щитке показывает функции меню, сообщения и позицию селектора.



Дисплей при активном многофункциональном указателе



Дисплей с сообщением о необходимости заправиться топливом

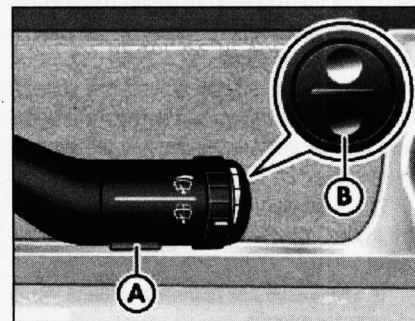
Дисплей при активном многофункциональном указателе

- 1 - Диапазон радиоприема
 - 2 - Принимаемая радиостанция
 - 3 - Накопитель многофункционального указателя
 - 4 - Многофункциональный указатель.
- Здесь: время поездки

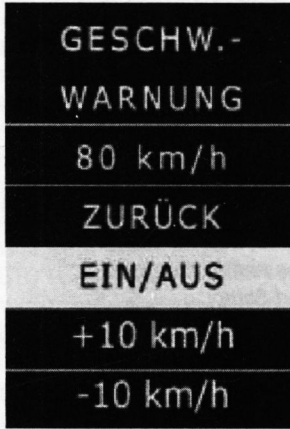
- 5 - Наружная температура
- 6 - Позиция селектора автоматической коробки передач. Позиция селектора появляется в поле показаний на светлом фоне. На дисплее появляются также различные сообщения. Кроме того, на дисплее высвечиваются меню, которые позволяют Вам получать информацию и делать различные регулировки.

Пользование меню посредством органов управления на подрулевом переключателе стеклоочистителей

Действительно для автомобилей: с приборным щитком Highline без многофункционального руля



На подрулевом переключателе клавиша А для подтверждения пунктов меню и переключательная клавиша В для выбора меню



Пример меню: скоростное предупреждение

В качестве примера выбрано меню для ввода скоростного предупреждения. Это может иметь место, когда, например, на автомобиле установлены зимние шины, которые не соответствуют максимальной скорости автомобиля.

1. В главном меню выберите пункт KOMFORTSETUP. Держите нажатой перекидную клавишу В более двух секунд до тех пор, пока не покажется главное меню. Нажимайте перекидную клавишу сверху или снизу до тех пор, пока не выберите пункт меню KOMFORTSETUP. Нажмите клавишу А. Меню вызвано.

2. Вызовите меню „Geschwindigkeitswarnung“. Нажимайте перекидную клавишу сверху или снизу до тех пор, пока не появится пункт меню GESCHW. WARN. Нажмите клавишу А на подрулевом переключателе. Меню вызвано.

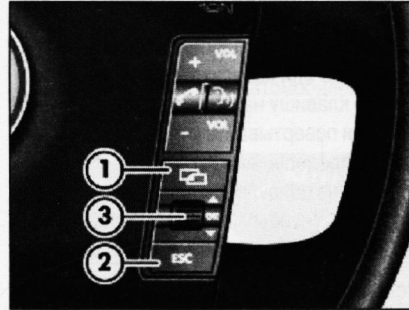
3. Установите скоростное предупреждение. Выберите посредством перекидной клавиши пункт меню + 10 km/h или -10 km/h и нажимайте клавишу, чтобы устанавливаемую скорость увеличить или уменьшить.

4. Включение и выключение скоростного предупреждения. Выберите посредством перекидной клавиши пункт меню EIN / AUS и нажмите клавишу, чтобы скоростное предупреждение включить или выключить.

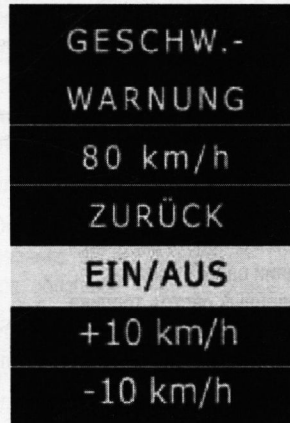
5. Выйдите из меню „Geschwindigkeitswarnung“. Держите нажатой перекидную клавишу дольше двух секунд или выберите пункт меню ZURUCK. Посредством клавиш Вы можете работать со всеми другими меню.

Пользование меню посредством органов управления на многофункциональном рулевом колесе

Действительно для автомобилей: с приборным щитком Highline и многофункциональным рулем



На многофункциональном рулевом колесе расположены клавиши 1 и 2 для смены меню и колесико 3 для выбора (повертывать) и подтверждения выбора пунктов меню (нажать).



Пример меню: скоростное предупреждение

В качестве примера выбрано меню для ввода предупреждения о максимально допустимой скорости. Это может иметь место, когда, например, на автомобиле установлены зимние шины, которые не соответствуют максимальной скорости автомобиля.

1. В главном меню выберите пункт KOMFORTSETUP. Держите нажатой клавишу 1 или ESC до тех пор, пока не появится главное меню KOMFORTSETUP.

2. Вызовите меню „Geschwindigkeitswarnung“. Повертывайте колесико 3 до тех пор, пока не выберите пункт меню GESCHW. WARN. Нажмите колесико. Меню вызвано.

3. Установите скоростное предупреждение. Повертывайте колесико 3 до тех пор, пока не выберите пункт меню + 10 km/h или -10 km/h. Нажмите колесико. Установленная скорость увеличится или уменьшится на 10 км/ч.

4. Включение и выключение скоростного предупреждения. Повертывайте колесико 3

до тех пор, пока не выберите пункт меню EIN / AUS. Нажмите колесико.

5. Выйдите из меню „Geschwindigkeitswarnung“. Нажмите клавишу ESC. Вы возвратились опять в меню KOMFORTSETUP. Таким же образом можно работать со всеми другими меню дисплея.

Структура меню

Действительно для автомобилей: с приборным щитком Highline

Ниже приведен перечень всех главных меню. В каждом из них имеются пункты меню и подменю.

Исходное окно

В нем показываются часы или режим работы аудиоаппаратуры.

Главное меню "Ведение к цели" (Zielführung)

Главное меню "Телефон" (Telefon)

Введение SIM-карты (Sim Karte einlegen)
Телефонная книга (Telefonbuch)
Телефонный звонок / Разговор (Rufaufbau / Gespräch)
Звонок (Anruf)

Главное меню "Многофункциональный указатель MFA" (Multifunktionsanzeige)

Время поездки (Fahrzeit)
Расстояние (Fahrstrecke)
Средняя скорость движения (Durchschnitts-geschwindigkeit)
Средний расход топлива (Durchschnittsverbrauch)
Мгновенный расход топлива (Momentanverbrauch)

Главное меню "Комфорт" (Komfort-Setup)

Свет (Licht)
Прибытие домой (Coming Home)
Дневной свет (Tagfahrlicht)
Освещение зоны ног (Furaumlicht)
Скоростное предупреждение (Geschwindigkeitswarnung)
Время (Uhrzeit)
Комфорт (Komfort)
Охрана (Alarm)
Открытие дверей
Зеркала (Spiegel)
Язык (Sprache)
Единицы (Einheiten)
Возврат (Reset)

Основное окно

Действительно для автомобилей: с приборным щитком Highline

При выключенном CD-ресивере текущее время появляется в середине дисплея, при включенном CD-ресивере показывается принимаемая радиостанция. Путем воздей-

ствия на перекидную клавишу на подрулевом переключателе или вращением колесика можно менять принимаемые радиостанции (поиск радиостанции). При прослушивании компакт-дисков можно менять титулы.

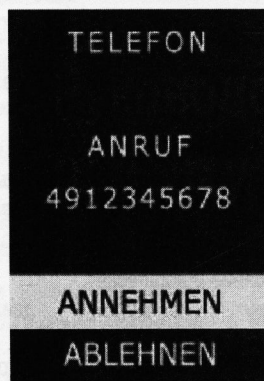
Главное меню "Ведение к цели" (Zielfahrtung)

Действительно для автомобилей: с приборным щитком Highline и навигационной системой

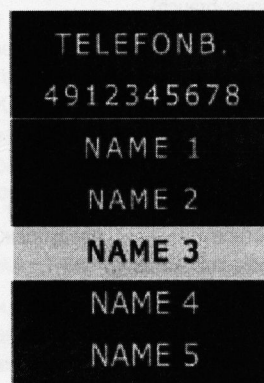
Доступ к этому меню только при включенной навигационной системе. При активном ведении к цели показываются указания по маршруту. Если ведение к цели неактивно, показываются направление движения и названия проезжаемых улиц.

Главное меню "Телефон" (Telefon)

Действительно для автомобилей: с приборным щитком Highline и мобильным телефоном



Входящий звонок



Телефонная книга

Это меню имеется только на автомобилях со встроенным телефоном. Входящие звонки показываются на дисплее. Эти звонки можно нажатием клавиши на подрулевом переключателе или нажатием колесика принять или отклонить. Содержание телефонной книги показывается, когда Вы сначала нажимаете кнопку телефона «трубка» на рулевом колесе и затем нажимаете перекидную клавишу или вращаете колесико.

Главное меню "Многофункциональный указатель MFA" (Multifunktionsanzeige)

Действительно для автомобилей: с приборным щитком Highline

Многофункциональный указатель (MFA) выдает различные данные по поездке.

Выбор накопителя

Нажмите клавишу на подрулевом переключателе или колесико. Нажимайте перекидную клавишу на подрулевом переключателе или повертывайте колесико, чтобы выбрать определенный накопитель. Нажмите клавишу на подрулевом переключателе или колесико, чтобы получить данные из выбранного накопителя.

Сброс величин

Выберите накопитель, который Вы хотите очистить. Держите нажатыми клавишу на подрулевом переключателе или колесико не менее двух секунд. Вы можете посредством нажатия перекидной клавиши на подрулевом переключателе или нажатия колесика вызвать на дисплей следующие показания многофункционального указателя.

В накопителе "Данные по текущей поездке" („Reisedaten ab Start“)

Время поездки
Расстояние
Средняя скорость движения
Средний расход топлива
Мгновенный расход топлива
Эти данные автоматически стираются из накопителя, если зажигание было выключено более двух часов.

В накопителе "Данные по последним поездкам" („Reisedaten Langzeit“)

Время поездок
Расстояние
Средняя скорость движения
Средний расход топлива
Мгновенный расход топлива

В накопителе "После последней заправки" („seit Tanken“)

Расстояние
Средняя скорость движения
Средний расход топлива
Запас хода по топливу
Все прежние данные в этом накопителе после заправки топливом автоматически стираются.

Показание наружной температуры

Диапазон измерений - от -40°C до +50°C. При наружной температуре от +4°C до -40°C в поле индикации для показания наружной температуры дополнительно появляется „пиктограмма снежинки" (предупреждение о возможности гололеда). Эта пиктограмма мигает первые пять секунд и затем светится

постоянно до того момента, когда наружная температура превысит +4°C.

ВНИМАНИЕ: Даже когда нет „пиктограммы снежинки", возможен гололед. Не полагайтесь только на эту пиктограмму — гололед опасен!

Примечание: При неподвижном автомобиле и при очень низкой скорости движения показываемая температура может быть несколько выше истинной вследствие теплового излучения двигателя.

Главное меню "Комфорт" (Komfort-Setup)

Действительно для автомобилей: с приборным щитком Highline

В этом меню можно сделать различные установки обеспечения комфорта при пользовании автомобилем.

Меню "Свет" (Licht)

ПРИБЫТИЕ ДОМОЙ (COMING HOME) - здесь можно установить, как долго будет включено освещение в режиме "Прибытие домой".

ДНЕВНОЙ СВЕТ (TAGFAHRLICHT) - включение и выключение дневного света. Этот пункт меню имеется не всегда.

ОСВЕЩЕНИЕ ЗОНЫ НОГ (FUSSRAUMLICHT) - яркость освещения зоны расположения ног при движении.

Скоростное предупреждение (GESCHW. WARN.)

Здесь Вы устанавливаете, надо ли информировать о максимально допустимой скорости движения посредством текстового и звукового предупреждения и при какой скорости делать это. Используйте эту функцию, например, тогда, когда на автомобиле стоят зимние шины с максимально допустимой скоростью, которая меньше максимальной скорости Вашего автомобиля.

Время (Uhrzeit)

Здесь Вы можете установить текущее время и выбрать между 12- и 24-часовыми показаниями. Вы попадаете непосредственно в это меню, когда нажимаете на приборном щитке кнопку установки времени.

Комфорт (Komfort)

ОХРАНА (ALARM) - здесь Вы можете установить, должны ли при запирации автомобиля быть активированы наблюдение за внутренним пространством автомобиля и защита от погрузки на автомобиль-эвакуатор (сенсор наклона).

ОТПИРАНИЕ ДВЕРЕЙ - Здесь Вы устанавливаете, какие двери следует отпирать.

ДВЕРИ - здесь Вы устанавливаете, какие двери должны быть отперты при нажатии кнопки отпирания радиоключа: или только дверь водителя, или только две левые двери, или все двери.

SIGNALE (СИГНАЛЫ) - здесь Вы устанавливаете, должно ли отпирание дверей сопровождаться миганием указателей поворота. В зависимости от исполнения автомобиля может быть также включено или выключено звуковое сопровождение отпирания дверей.

HECKDECKEL (ЗАДНЯЯ ДВЕРЬ) - при нажатия кнопки отпирания радиоключа будет ли отперта задняя дверь.

AUTO LOCK (АВТОБЛОКИРОВКА) - будет ли автоматическое блокирование всех дверей при движении автомобиля.

AUTO UNLOCK (АВТОРАЗБЛОКИРОВКА) - будет ли автоматическое разблокирование дверей.

SPIEGEL (ЗЕРКАЛА) - включение и выключение синхронной регулировки положения зеркал.

Sprache (Язык) - здесь может быть установлен язык для приборного щитка.

Einheiten (Единицы) - здесь Вы устанавливаете единицы измерения температуры, расхода топлива и давления.

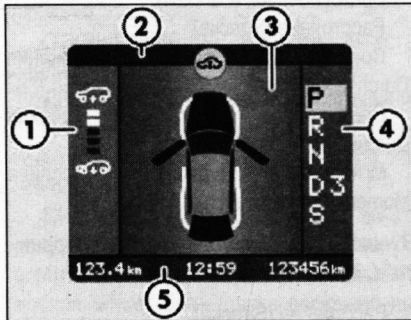
Werkseinst. (Заводские установки) - при выборе этой функции Вы возвращаетесь к исходным заводским установкам.

Цветной дисплей в приборном щитке

Действительно для автомобилей: с приборным щитком Premium

Показания

На цветной дисплей в приборном щитке выводятся постоянные показания, функции меню и сообщения.



Зоны цветного дисплея

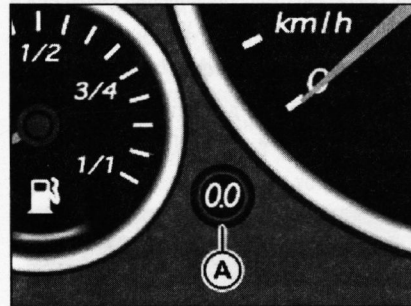
Зоны дисплея

Дисплей поделен на несколько зон. В левой зоне 1 показана текущая установка дождевого просвета. Сверху 2 при появлении неисправности соответствующая пиктограмма сначала появляется в середине дисплея, а затем сверху. В средней зоне 3 появляются сообщения (здесь: предупредительное сообщение, что открыты капот, задняя дверь и передние двери). Кроме того, здесь высвечиваются меню, которые позволяют Вам получать информацию и делать различные установки. В правой зоне 4 показы-

ваются выбранные установки или ступени автоматической коробки передач. Позиция селектора появляется в поле показаний на светлом фоне. Снизу 5 расположены постоянные показания. В середине показывается время, слева суточный счетчик пути и справа полный пробег автомобиля (одометр).

Постоянные показания

Действительно для автомобилей: с приборным щитком Premium



Кнопка установки на ноль А суточного счетчика пути

На цветном дисплее постоянно показываются наружная температура, время и счетчик пути. Счетчик пути находится в нижней зоне цветного дисплея.

Суточный счетчик пути

Он показывает пробег автомобиля после последнего сброса показаний. Последняя цифра обозначает 100-метровые отрезки. Показания суточного счетчика сбрасываются нажатием кнопки А. Суточный счетчик автоматически устанавливается на ноль при достижении показания 2000 км.

Одометр

Одометр (счетчик пути) показывает полный пробег автомобиля.

Показание наружной температуры

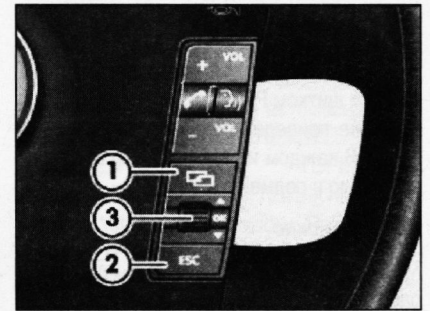
Диапазон измерений от -40°C до +50°C. При наружной температуре от +4°C до -40°C в поле индикации для показания наружной температуры дополнительно появляется „пиктограмма снежинки“ (предупреждение о возможности гололеда). Эта пиктограмма мигает первые пять секунд и затем светится постоянно до того момента, когда наружная температура превысит +4°C.

ВНИМАНИЕ: Даже когда нет „пиктограммы снежинки“, возможен гололед. Не полагайтесь только на эту пиктограмму — гололед опасен!

Примечание: При неподвижном автомобиле и при очень низкой скорости движения показываемая температура может быть несколько выше истинной вследствие теплового излучения двигателя.

Пользование меню посредством органов управления на подрулевом переключателе стеклоочистителей

Действительно для автомобилей: с приборным щитком Premium



На многофункциональном рулевом колесе расположены клавиши 1 и 2 для смены меню и колесико 3 для выбора (повертывать) и подтверждения выбора пунктов меню (нажать).

В качестве примера выбрано меню для ввода предупреждения о максимально допустимой скорости. Это может иметь место, когда, например, на автомобиле установлены зимние шины, которые не соответствуют максимальной скорости автомобиля.

1. В главном меню выберите KOMFORTSETUP. Держите нажатой клавишу 1 или ESC до тех пор, пока не появится главное меню KOMFORTSETUP.



Пример меню: скоростное предупреждение

2. Вызовите меню „Geschwindigkeitswarnung“. Повертывайте колесико 3 до тех пор, пока не выберите пункт меню GESCHW. WARN. Нажмите колесико. Меню вызвано.

3. Установите скоростное предупреждение. Повертывайте колесико 3 до тех пор, пока не выберите устанавливаемую скорость А. Нажмите колесико. Вращайте колесико до тех пор, пока не появится ближайшая величина. Нажмите колесико.

4. Включение и выключение скоростного предупреждения. Повертывайте колесико 3 до тех пор, пока не выберите пункт меню EIN/AUS В. Нажмите колесико. Галочка укажет, включено или не включено скоростное предупреждение.

5. Выйдите из меню „Geschwindigkeitswarnung“. Нажмите клавишу 1 или ESC. Вы возвратились опять в меню KOMFORTSETUP. Таким же образом можно работать со всеми другими меню дисплея.

Структура меню

Действительно для автомобилей: с приборным щитком Premium

Ниже приведен перечень всех главных меню. В каждом из них имеются собственные меню и подменю.

Исходное окно

В нем показывается время или режим работы аудиоаппаратуры.

Главное меню "Ведение к цели" (Zielführung)

Главное меню "Телефон" (Telefon)

Введение SIM-карты (Sim Karte einlegen)
Телефонная книга (Telefonbuch)
Телефонный звонок / Разговор (Rufaufbau / Gespräch)
Звонок (Anruf)

Главное меню "Многофункциональный указатель MFA" (Multifunktionsanzeige)

Время поездки (Fahrzeit)
Расстояние (Fahrstrecke)
Средняя скорость движения (Durchschnitts-geschwindigkeit)
Средний расход топлива (Durchschnittsverbrauch)
Мгновенный расход топлива (Momentanverbrauch)

Главное меню "Комфорт" (Komfort-Setup)

Свет (Licht)
Прибытие домой (Coming Home)
Дневной свет (Tagfahrlicht)
Освещение зоны ног
Скоростное предупреждение (Geschwindigkeitswarnung)
Время (Uhrzeit)
Комфорт (Komfort)
Охрана (Alarm)
Открывание дверей (Turffnung)
Зеркала (Spiegel)
Язык (Sprache)
Единицы (Einheiten)
Возврат (Reset) 4

Основное окно

Действительно для автомобилей: с приборным щитком Premium

При выключенном CD-ресивере текущее время появляется в середине дисплея, при включенном CD-ресивере показывается принимаемая радиостанция. Поворотом колесика можно выбирать радиостанции (режим поиска). Поворотом колесика при про-

слушивании компакт-дисков также можно менять титулы.

Главное меню "Ведение к цели" (Zielführung)

Действительно для автомобилей: с приборным щитком Premium и навигационной системой

Доступ к этому меню только при включенной навигационной системе. При активном ведении к цели показываются указания по маршруту. Если ведение к цели неактивно, показываются направление движения и названия проезжаемых улиц.

Главное меню "Телефон" (Telefon)

Действительно для автомобилей: с приборным щитком Premium и мобильным телефоном



Входящий звонок



Телефонная книга

Это меню имеется только на автомобилях со встроенным телефоном. Входящие звонки показываются на дисплее, и можно нажатием колесика принять или отклонить звонок. Содержание телефонной книги показывается, когда Вы сначала нажимаете кнопку телефона на рулевом колесе и затем вращаете колесико. Для установления связи Вам следует нажать колесико.

Главное меню "Многофункциональный указатель MFA" (Multifunktionsanzeige)

Действительно для автомобилей: с приборным щитком Premium

Многофункциональный указатель (MFA) выдает различные данные по поездке.

Выбор накопителя

Нажмите колесико. Повертывайте колесико для выбора накопителя. Нажмите колесико, чтобы получить данные из выбранного накопителя.

Сброс величин

Выберите накопитель, который Вы хотите очистить. Удерживайте нажатым колесико не менее двух секунд. Поворотом колесика можно вызвать различные показания многофункционального указателя (MFA)

В накопителе "Данные по текущей поездке" „Reisedaten ab Start“

Время поездки (Fahrzeit)
Расстояние (Strecke)
Средняя скорость движения (Durchschnittliche Geschwindigkeit)
Средний расход топлива (Durchschnittlicher Verbrauch)
Мгновенный расход топлива (Momentaner Verbrauch)

Эти данные автоматически стираются из накопителя, если зажигание было выключено более двух часов.

В накопителе "Данные по последним поездкам" „Reisedaten Langzeit“

Время поездок (Fahrzeit)
Расстояние (Strecke)
Средняя скорость движения (Durchschnittliche Geschwindigkeit)
Средний расход топлива (Durchschnittlicher Verbrauch)
Мгновенный расход топлива (Momentaner Verbrauch)

В накопителе "После последней заправки" („seit Tanken“)

Расстояние (Strecke)
Средняя скорость движения (Durchschnittliche Geschwindigkeit)
Средний расход топлива (Durchschnittlicher Verbrauch)
Запас хода по топливу (Reichweite)
Прежние показания при заправке топливом автоматически стираются.

Главное меню "Комфорт" (Komfort-Setup)

Действительно для автомобилей: с приборным щитком Premium

В этом меню можно сделать различные установки обеспечения комфорта при пользовании автомобилем.

Меню "Свет" (Licht)

ПРИБЫТИЕ ДОМОЙ (COMING HOME) - здесь можно установить, как долго будет включено освещение в режиме "Прибытие домой".

ДНЕВНОЙ СВЕТ (TAGFAHRLICHT) - включение и выключение дневного света.
ОСВЕЩЕНИЕ ЗОНЫ НОГ (FUSSRAUMLICHT) - яркость освещения зоны расположения ног при движении.

Скоростное предупреждение (GESCHW. WARN.)

Здесь Вы устанавливаете, надо ли информировать о максимально допустимой скорости движения посредством текстового и звукового предупреждения и при какой скорости делать это. Используйте эту функцию, например, тогда, когда на автомобиле стоят зимние шины с максимально допустимой скоростью, которая меньше максимальной скорости Вашего автомобиля.

Время (Uhrzeit)

Здесь Вы можете установить текущее время и выбрать между 12- и 24-часовыми показаниями. Вы попадаете непосредственно в это меню, когда нажимаете на приборном щитке кнопку установки времени.

Комфорт (Komfort)

ОХРАНА (ALARM) - здесь Вы установить, должны ли быть при запирации автомобиля активированы наблюдение за внутренним пространством автомобиля и защита от погрузки на автомобиль-эвакуатор (сенсор наклона).

ОТКРЫВАНИЕ ДВЕРЕЙ - здесь Вы устанавливаете, какие двери отпираются.

ДВЕРИ - при нажатии кнопки отпирания радиоключа отпирается или только дверь водителя, или только две левые двери, или все двери.

СИГНАЛЫ (SIGNALE) - должно ли это сопровождаться миганием указателей поворота. В зависимости от исполнения автомобиля может быть также включено или выключено звуковое сопровождение отпирания дверей.

ЗАДНЯЯ ДВЕРЬ (HECKDECKEL) - при нажатии кнопки отпирания радиоключа будет ли открыта задняя дверь.

АВТОБЛОКИРОВКА (AUTO LOCK) - будет ли автоматическое блокирование всех дверей при движении автомобиля.

АВТОРАЗБЛОКИРОВКА (AUTO UNLOCK) - автоматическое разблокирование дверей.

ЗЕРКАЛА (SPIEGEL) - включение и выключение синхронной регулировки положения зеркал.

Язык (Sprache) - здесь может быть установлен язык для приборного щитка.

Единицы (Einheiten) - здесь Вы устанавливаете единицы измерения температуры, расхода топлива и давления.

Заводские установки (Werkseinst.) - при выборе этой функции Вы возвращаетесь к исходным заводским установкам.

Предупредительные и информационные сообщения на дисплее**Предупредительные сообщения и информационные**

При появлении неисправностей в автомобиле на дисплее появляются соответствующие пиктограммы с предупредительными или информационными сообщениями. При включении зажигания или во время движения осуществляется мониторинг целого ряда функций, систем и устройств автомобиля. Отказы в работе узлов и систем показываются на дисплее красными или желтыми пиктограммами и дополнительно сопровождаются текстовыми сообщениями и звуковым сигналом.

Информационные сообщения

Наряду с предупредительными сообщениями об отказах на дисплее выводятся информационные сообщения об определенных процессах или призывающие к определенным действиям.

Предупреждения первостепенной важности (красные)

При серьезных неисправностях мигает или светится пиктограмма и звучат три предупредительных сигнала. Пиктограммы красного цвета сигнализируют об опасности. Следует остановиться и выключить двигатель. Необходимы проверка и ремонт. Нужна квалифицированная помощь. Если возникают несколько неисправностей первостепенной важности, пиктограммы появляются одна за другой каждая на две секунды. Пиктограммы мигают до устранения неисправности. Когда на дисплее предупреждение первостепенной важности, никакие меню на дисплее не выводятся.

Примеры предупреждений первостепенной важности (красных)

Пиктограмма тормозной системы (!) с предупреждением STOP (ОСТАНОВИТЕСЬ. ТОРМОЗНАЯ ЖИДКОСТЬ) или STOP BREMSFENHLER BETRIEBSANLEITUNG (ОСТАНОВИТЕСЬ НЕИСПРАВНОСТЬ В ТОРМОЗНОЙ СИСТЕМЕ).

Пиктограмма охлаждающей жидкости с предупреждением STOP BETRIEBSANLEITUNG (ОСТАНОВИТЕСЬ. ОХЛАЖДАЮЩАЯ ЖИДКОСТЬ)

Пиктограмма давления масла в двигателе с предупреждением STOP MOTOR AUS! BETRIEBSANLEITUNG (ОСТАНОВИТЕСЬ.

НИЗКОЕ ДАВЛЕНИЕ МАСЛА В ДВИГАТЕЛЕ)

Тормозная система

Пиктограмма мигает при слишком низком уровне тормозной жидкости в бачке или при неисправности в тормозной системе. Когда начинает светиться пиктограмма (дополнительно звучат три предупредительных сигнала), остановите автомобиль. При сообщении: STOP BREMSFLSSIGKEIT ANHALTEN (СТОП! ТОРМОЗНАЯ ЖИДКОСТЬ. ОСТАНОВИТЕСЬ!), проверьте уровень тормозной жидкости. При сообщении: STOP BREMSFENHLER ANHALTEN (СТОП! НЕИСПРАВНОСТЬ ТОРМОЗНОЙ СИСТЕМЫ. ОСТАНОВИТЕСЬ!) двигаться нельзя, необходима помощь. При выходе из строя АБС загорается сигнальная лампа АБС вместе с пиктограммой тормозной системы.

ВНИМАНИЕ: Если пиктограмма тормозной системы не гаснет или появляется во время движения, это значит, что или уровень тормозной жидкости в бачке слишком мал, или имеется неисправность в тормозной системе — опасность аварии! Остановитесь и дальше не двигайтесь. Необходима квалифицированная помощь. Если появляется предупредительная пиктограмма тормозной системы и одновременно загорается сигнальная лампа АБС, возможно, что в работе АБС отмечаются сбои. При этом задние колеса при торможении могут быть относительно рано заблокированы. При определенных обстоятельствах это может привести к заносу автомобиля! Осторожно следуйте в ближайшую ремонтную мастерскую для устранения неисправности.

Уровень / температура охлаждающей жидкости

Пиктограмма появляется или при слишком низком уровне, или при слишком высокой температуре охлаждающей жидкости. При появлении неисправности: пиктограмма через несколько секунд после включения зажигания не гаснет; пиктограмма во время движения загорается или мигает. При этом звучат три предупредительных сигнала. Возможно, что уровень охлаждающей жидкости слишком низкий или температура охлаждающей жидкости слишком высока.

Уровень охлаждающей жидкости слишком низкий

Текстовое сообщение: STOP HLMITTEL BETRIEBSANLEITUNG (ОСТАНОВИТЕСЬ! ОХЛАЖДАЮЩАЯ ЖИДКОСТЬ). Взгляните сначала на указатель температуры охлаждающей жидкости. Если стрелка находится в зоне нормальной температуры, при первой возможности долейте охлаждающую жидкость.

Температура охлаждающей жидкости слишком высокая

Текстовое сообщение: STOP HLMITTEL BETRIEBSANLEITUNG (ОСТАНОВИТЕСЬ! ОХЛАЖДАЮЩАЯ ЖИДКОСТЬ). Взгляните сначала на указатель температуры охлаждающей жидкости. Если стрелка находится в правой зоне шкалы, то температура слишком велика. Остановитесь, выключите двигатель и дайте двигателю остыть. Проверьте уровень охлаждающей жидкости. Если уровень в норме, возможна неисправность вентилятора. Проверьте предохранитель вентилятора и при необходимости замените его. Если после небольшого пробега сигнальная лампа снова загорится, продолжать движение нельзя, и следует выключить двигатель. Свяжитесь с сервисным предприятием Фольксваген или специализированной мастерской.

ВНИМАНИЕ: Если по причине неисправности дальше двигаться нельзя, поставьте автомобиль на безопасное расстояние от транспортного потока, выключите двигатель и включите аварийную сигнализацию. Никогда не открывайте капот моторного отсека, когда видите, что из моторного отсека выходит пар или вытекает охлаждающая жидкость — опасность ожога! Подождите, пока не перестанет выходить пар или вытекать охлаждающая жидкость. Моторный отсек каждого автомобиля представляет собой зону повышенной опасности! Перед началом работ в моторном отсеке выключите двигатель и дайте ему остыть.

Давление масла в двигателе

Пиктограмма указывает на низкое давление масла в двигателе. Если мигает пиктограмма и звучат три предупредительных сигнала, остановите двигатель и проверьте уровень масла. При необходимости долейте масло.

Текстовое сообщение: STOP MOTOR AUS! BETRIEBSANLEITUNG (ОСТАНОВИТЕСЬ! НИЗКОЕ ДАВЛЕНИЕ МАСЛА В ДВИГАТЕЛЕ). Если мигает предупредительная пиктограмма, хотя уровень масла в двигателе нормальный, продолжать движение нельзя. Двигатель не должен работать также и на холостом ходу. Необходимо квалифицированная помощь.

Примечание: Пиктограмма давления масла ни в коем случае не является указателем уровня

масла! Поэтому регулярно, лучше всего при каждой заправке топливом, проверяйте уровень масла в двигателе.

Предупреждения второстепенной важности (желтые)

При не столь существенных нарушениях в работе автомобиля появляется соответствующая пиктограмма и звучит один предупредительный сигнал. При первой возможности осуществите необходимую проверку. Если возникают несколько неисправностей второстепенной важности, пиктограммы являются одна за другой каждая на две секунды. После некоторого времени сообщение исчезает, а на краю экрана остается пиктограмма как напоминание о необходимости проверки. Предупреждения второстепенной важности появляются лишь тогда, когда нет никаких предупреждений первостепенной важности!

Примеры предупреждений второстепенной важности (желтых)

Пиктограмма моторного масла с сообщением (ПРОВЕРЬТЕ УРОВЕНЬ МАСЛА В ДВИГАТЕЛЕ): при первой возможности проверьте уровень масла и долейте масло нужной спецификации.

Пиктограмма моторного масла с сообщением SENSOR WERKSTATT (ДАТЧИК ДАВЛЕНИЯ МАСЛА. НЕОБХОДИМ РЕМОНТ): если мигает эта пиктограмма, проверьте датчик давления масла в мастерской.

Пиктограмма топлива с сообщением BITTE TANKEN (ПОЖАЛУЙСТА, ЗАПРАВЬТЕСЬ).

Пиктограмма жидкости для стеклоомывателей с сообщением WASCHWASSER AUFFLEEN (НАЛЕЙТЕ ЖИДКОСТЬ ДЛЯ СТЕКЛООМЫВАТЕЛЕЙ): налейте в бачок жидкости для стеклоомывателей.

Пиктограмма тормозных колодок с сообщением BREMSBELAG PREN (ПРОВЕРЬТЕ ТОРМОЗНЫЕ КОЛОДКИ): в мастерской проверьте тормозные колодки.

Пиктограмма противоголоной системы с сообщением WEGFAHRSP. AKTIV (ПРОТИВОУГОННАЯ СИСТЕМА АКТИВНА): ключ в замке зажигания был

опознан как не допущенный к использованию поэтому двигатель нельзя завести.

Сигнальные и контрольные лампы

Местонахождение сигнальных и контрольных ламп

Сигнальные и контрольные лампы указывают на действие определенных узлов и систем или предупреждают о нарушениях в работе узлов и систем.

Расположение сигнальных и контрольных ламп. Некоторые из представленных здесь сигнальных и контрольных ламп имеются только на определенных исполнениях автомобиля или устанавливаются в качестве заказного оборудования.

1 - Неисправность в системе надувных подушек и ремней безопасности или отключена надувная подушка

2 - Наденьте ремни безопасности!

3 - Мигает: противозаносная система (ESP) в действии. Горит: ESP неисправна или отключена

4 - Неисправность в антиблокировочной системе

5 - Нажмите педаль тормоза

6 - Включены указатели поворота

7 - Включен задний противотуманный фонарь

8 - Разряд аккумулятора

9 - Отпустите стояночный тормоз или низкий уровень тормозной жидкости или неисправность в тормозной системе

10 - Включены противотуманные фары

11 - Неисправность в выпускной системе

12 - Включен круиз-контроль

13 - Неисправность бензинового двигателя

14 - Предпусковой подогрев дизельного двигателя. Горит: включен предпусковой подогрев или мигает: неисправность двигателя

15 - Включены указатели поворота при движении с прицепом

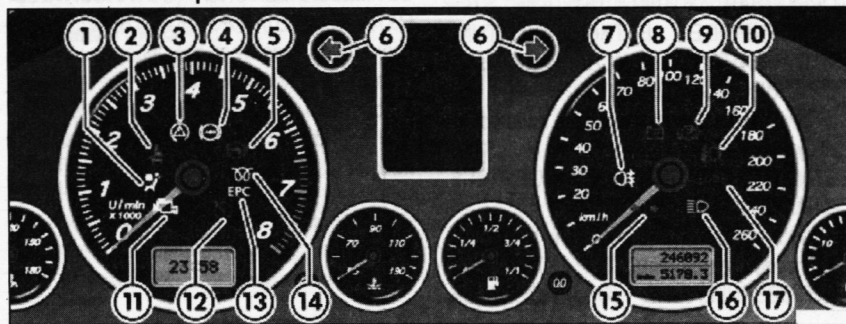
16 - Включен дальний свет

17 - Дневной свет

ВНИМАНИЕ: Не обращать внимания на свечение контрольных и сигнальных ламп и на соответствующие текстовые предупреждения — значит подвергать себя опасности получения тяжелых телесных повреждений или же вывести из строя узлы и системы автомобиля. Стоящий на дорожном полотне автомобиль представляет серьезную опасность. Для предупреждения водителей других автомобилей своевременно выставляйте знак аварийной остановки.

Примечание: Некоторые сигнальные и контрольные лампы дополнительно дублируются и на дисплее. Отказы в работе узлов и систем разделены по степени важности и показываются на дисплее красными или желтыми пиктограммами и дополнительно сопровождаются текстовыми сообщениями.

Сигнальные и контрольные лампы



Противозаносная система (ESP)

Контрольная лампа показывает действие противозаносной системы и возникновение неисправности в ней. Функции контрольной лампы: горит при включении зажигания примерно две секунды при проверке работоспособности; мигает во время движения, когда действует противозаносная система; горит при неисправности противозаносной системы; горит, когда противозаносная система отключена; горит также при неисправности АБС, так как противозаносная система работает вместе с АБС. Если контрольная лампа загорается сразу же после пуска двигателя, можно предположить служебное отключение системы. Систему можно в этом случае опять активировать выключением и обратным включением зажигания. Если контрольная лампа погасла, система опять полностью работоспособна.

Антиблокировочная система (ABS)

Сигнальная лампа указывает на возникновение неисправности в АБС и в связанной с ней противобуксовочной системе (EDS). Сигнальная лампа горит при включении зажигания несколько секунд. Лампа гаснет после завершения процесса автоматической проверки работоспособности. При появлении неисправности в АБС: сигнальная лампа при включении зажигания не загорается; сигнальная лампа через несколько секунд после включения зажигания не гаснет; сигнальная лампа загорается во время движения. Автомобиль может быть заторможен рабочей тормозной системой - но без действия АБС. Необходимо по возможности скорее посетить автосервис. При неисправности АБС горит также контрольная лампа противозаносной системы. Сообщение на дисплее: ABS FENLER (НЕИСПРАВНОСТЬ АБС).

Неисправность во всей тормозной системе

Если сигнальная лампа АБС загорается вместе с сигнальной лампой тормозной системы, это означает, что имеется неисправность не только в АБС, но и в тормозной системе. Сообщение на дисплее: STOP BREMSEN FENLER BETRIEBSANLEITUNG (ОСТАНОВИТЕСЬ! НЕИСПРАВНОСТЬ ТОРМОЗНОЙ СИСТЕМЫ!).

Неисправность противобуксовочной системы (EDS)

Противобуксовочная система работает вместе с АБС. На отказ этой системы указывает загорание сигнальной лампы АБС. Необходимо по возможности скорее посетить мастерскую. Сообщение на дисплее: ABS FENLER (НЕИСПРАВНОСТЬ АБС).

ВНИМАНИЕ: Если сигнальная лампа тормозной системы загорается вместе с контрольной

лампой АБС, тотчас остановитесь и проверьте уровень тормозной жидкости в бачке. Если уровень тормозной жидкости ниже отметки "MIN", дальше двигаться нельзя — опасность аварии! Необходима квалифицированная помощь. Если уровень тормозной жидкости в норме, возможно, что неполадки в тормозной системе были вызваны отказом АБС при выполнении регулирования процесса торможения. При этом задние колеса при торможении могут быть относительно рано заблокированы. При определенных обстоятельствах это может привести к заносу автомобиля! Осторожно следуйте в ближайшую ремонтную мастерскую для устранения неисправности.

Разряд аккумулятора

Сигнальная лампа указывает на разряд аккумулятора, что может быть вызвано неисправностью генератора. Сигнальная лампа загорается при включении зажигания. Она гаснет после пуска двигателя. Если сигнальная лампа загорается при движении, то это значит, что аккумуляторная батарея больше не заряжается от генератора. Безотлагательно необходимо следовать в ближайшую мастерскую. Поскольку при этом аккумулятор разряжается, следует выключить все необязательные потребители тока. Напряжение в бортовой сети показывает вольтметр. Сообщение на дисплее: GENERATOR WERKSTATT! (РАЗРЯД АККУМУЛЯТОРА. РЕМОНТ!).

Тормозная система

Сигнальная лампа горит при затянутом стояночном тормозе, низком уровне тормозной жидкости и неисправности в тормозной системе.

Сигнальная лампа загорается: при затянутом стояночном тормозе. Сообщение на дисплее: FESTSTELLBREMSE (ОТПУСТИТЕ СТОЯНОЧНЫЙ ТОРМОЗ). При движении с затянутым стояночным тормозом со скоростью выше 6 км/ч дополнительно звучит предупредительный сигнал; при слишком низком уровне тормозной жидкости. Сообщение на дисплее: BREMSFLSSIGKEIT ANHALTEN! (ТОРМОЗНАЯ ЖИДКОСТЬ! ОСТАНОВИТЕСЬ!); при неисправности в тормозной системе; Сообщение на дисплее: BREMSENFEHLER ANHALTEN (НЕИСПРАВНОСТЬ В ТОРМОЗНОЙ СИСТЕМЕ! ОСТАНОВИТЕСЬ!). Эта сигнальная лампа может загореться вместе с сигнальной лампой АБС.

ВНИМАНИЕ: Если сигнальная лампа тормозной системы не гаснет или при движении загорается, то уровень тормозной жидкости в бачке слишком мал — опасность аварии! Остановитесь и дальше не двигайтесь. Необходима квалифицированная помощь. Если сигнальная лампа тормозной системы загорается вместе с сигнальной лампой АБС, то, возможно, неисправна АБС. При этом задние колеса при торможении могут быть относительно рано заблокированы. При определенных обстоятельствах это может привести к заносу автомобиля! Осторожно следуйте в

ближайшую ремонтную мастерскую для устранения неисправности.

Выпускная система

Для выпускной системы предусмотрена сигнальная лампа. Сигнальная лампа мигает: при пропусках воспламенения; нейтрализатор может быть поврежден. Не давите сильно педаль газа и осторожно следуйте в ближайшую мастерскую для проверки двигателя. Сообщение на дисплее: ABGAS WERKSTATT! (ВЫПУСКНАЯ СИСТЕМА. РЕМОНТ!) Сигнальная лампа X горит: если во время движения сигнальная лампа начинает гореть, это означает, что увеличилась токсичность отработавших газов (например, при неисправности кислородного датчика). Не давите сильно педаль газа и осторожно следуйте в ближайшую мастерскую для проверки двигателя. Сообщение на дисплее: ABGAS WERKSTATT! (ВЫПУСКНАЯ СИСТЕМА. РЕМОНТ!).

Управление двигателем EPC

Сигнальная лампа загорается при неполадках в управлении бензиновым двигателем. Сигнальная лампа EPC загорается после включения зажигания при проверке работоспособности. После пуска двигателя она должна погаснуть. При возникновении в движении неполадок в управлении двигателем сигнальная лампа загорается. Следует безотлагательно проверить двигатель в мастерской. Сообщение на дисплее: MOTORSTURG. WERKSTATT! (НЕИСПРАВНОСТЬ В УПРАВЛЕНИИ ДВИГАТЕЛЕМ. РЕМОНТ!).

Предпусковой подогрев/Управление двигателем

Контрольная лампа горит при действии предпускового подогрева. Она мигает при неисправности в управлении двигателем. Контрольная лампа горит: если при включении зажигания контрольная лампа загорается, это означает, что включен предпусковой подогрев. После выключения контрольной лампы двигатель можно сразу же запускать. При прогревом двигателя контрольная лампа не загорается. Двигатель можно тотчас запускать. Если контрольная лампа при холодном двигателе после включения зажигания не загорится, то это означает, что имеется неисправность в предпусковом подогреве. Необходима квалифицированная помощь. Контрольная лампа мигает: при возникновении неполадок в управлении дизельным двигателем. Следует безотлагательно проверить двигатель в мастерской. Сообщение на дисплее: MOTORSTURG. WERKSTATT! (НЕИСПРАВНОСТЬ В УПРАВЛЕНИИ ДВИГАТЕЛЕМ. РЕМОНТ!).