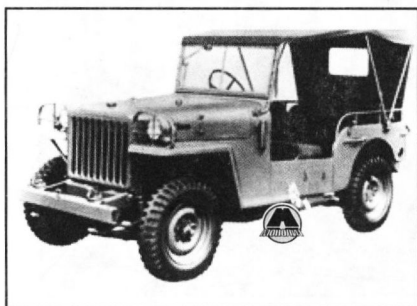


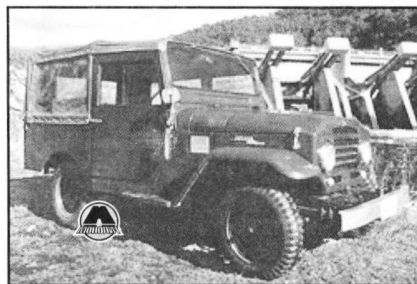
ВВЕДЕНИЕ

В 2001 году Toyota отмечала полувековой юбилей модели Land Cruiser. По словам маркетологов компании, за это время на мировом рынке было продано без малого 4 миллиона ставших культовыми автомобилей.



Началось всё с того, что в связи с войной в Корее появился спрос на легкие военные джипы, и США объявили тендер на 100 машин. Во второй половине 1950 года Toyota прошла тендерную комиссию на получение контракта по выпуску автомобилей типа Jeep для национальной полиции. Так в 1951 году началось производство первого в истории компании Toyota полноприводного автомобиля. Toyota BJ внешне напоминал ранние модели Jeep, хотя был значительно больше по габаритам. На автомобиль устанавливались двигатели серии В и трехступенчатые коробки передач. В 1954 году к названию модели добавилась приставка Land Cruiser. Изд-во "Monolith"

На сегодняшний день все модели Land Cruiser можно условно разделить на серии: 20-ой, 40-ой, 60-ой, 70-ой, 80-ой, 90-ой, 100-ой и 200-ой.



В 1955 году на смену первому поколению пришел Land Cruiser 20-й серии. Новая модель предлагалась не только с мягкой, но и жесткой металлической крышей. Линейку силовых агрегатов дополнили двигатели серии F. Передние фары переместились с крыльев к

решетке радиатора, впервые появились двери.



Если мощность двигателя типа В в автомобилях 20-й серии составляла 105 л.с., то двигатель автомобиля 40-й серии, пришедшего на смену предыдущему поколению в 1960 году, уже имел мощность 125 л.с., которая впоследствии была доведена до 130 л.с. Отличительной чертой 40-й серии стал увеличенный задний обзор за счет окон в углах задней части кузова. В 1974 году впервые появились автомобили с дизельными двигателями типа В с рабочим объемом 3,0 л.



Автомобили 40-й серии продавались около 24 лет, пока им на смену не пришли Land Cruiser 60. Разработка 60-й серии под руководством Хироси Осава началась еще в 1976 году, однако продажи начались в 1980-м. Эта серия по комплектации очень похожа на 40-ю: та же полностью зависимая рессорная подвеска, а на первых модификациях были даже одинаковые двигатели и коробки передач. В 1982 году появился автомобиль HJ60 с шестицилиндровым дизельным двигателем типа 2H объемом 3980 см³. Автомобиль имел кузов с высокой крышей, электрический люк и зеркала с дистан-

ционным управлением, что делало его, вдобавок ко всему, еще и комфортным. В 1987 году Land Cruiser претерпел небольшой рестайлинг: две круглые фары сменились квадратными, стали устанавливаться более широкие шины, появилось красочное оформление кузова. Land Cruiser из полувоенного стал превращаться в комфортабельный легковой автомобиль.

В 1984 году появилась новая 70-я серия, завершившая целую эпоху, начавшуюся с 20-й серии и продлившуюся 29 лет без принципиального изменения конструкции. Toyota приступила к созданию новых Land Cruiser, вобравших в себя как выносливость и прочность предыдущих поколений автомобилей, так и технологии современных моделей.



Первоначально на автомобили 70-й серии устанавливались бензиновый двигатель типа 3В объемом 3,5 л и мощностью 115 л.с., а также дизель 13В-Т объемом 4,2 л и мощностью 135 л.с. В 1990 году им на смену пришли соответственно бензиновый 1PZ и дизельный 1HZ.

В изготовлении рамы Land Cruiser 70 был впервые применен метод лазерной справки, что позволило сделать конструкцию автомобиля более прочной.

Однако реалии автомобильного рынка были таковы, что основным покупателем Land Cruiser последние 15 лет являлся городской житель, эксплуатирующий свой автомобиль на идеальных дорогах куда чаще, чем по бездорожью. В связи с этим главной задачей для дизайнеров и инженеров стало создание комфорта наряду с высокой проходимостью. Результатом их работы стал Land Cruiser 80-й серии, дебютировавшей в октябре 1989 года.

- 1
- 2
- 3
- 4
- 5
- 6
- 7
- 8
- 9
- 10
- 11
- 12
- 13
- 14
- 15
- 16
- 17
- 18
- 19
- 20
- 21



Примерно в это же время, в компании Toyota Motors Corporation велась работа над созданием нового бренда Lexus, перед специалистами которого стояла задача создания утонченного, изысканного и неповторимого стиля в сочетании с новаторскими технологиями и безукоризненной надёжностью. Данное отделение занималось созданием автомобилей премиум-сегмента, построенных на платформе серийных моделей Toyota и ориентированных главным образом для рынка США.



Так в 1995 году появляется полноприводной Lexus LX 450, соединяющий стиль роскошного представительского автомобиля с достоинствами внедорожника Toyota Land Cruiser 80. В отличие от Land Cruiser, LX имеет более мягкую подвеску в угоду повышенной плавности хода.

В 1993 году был начат выпуск первого внедорожника Toyota с полностью независимой передней подвеской – Land Cruiser 90 (Prado).

В августе 1996 года в стандартную комплектацию всех моделей была включена система ABS и подушки безопасности для водителя и переднего пассажира.



Весь накопленный за долгие годы работы на автомобильном рынке опыт компании Toyota нашёл свое воплощение в новой серии Land Cruiser 100, впервые представленной широкой общественности на знаменитом шоу в Чикаго в январе 1998 года. Европа познакомилась с моделью на выставке в Женеве в том же году. Автомобиль сочетал в себе беспрецедентные показатели комфорта, надежности и функциональности.



В это же время Lexus LX 450 сменил LX 470 – люксовый вариант модели Toyota Land Cruiser 100. Существенная разница в цене между соплатформенниками обещала покупателю комфорт и индивидуальность. Автомобиль легко узнавался в городском потоке по внушительной литере «L» на решетке и четырёхглазой оптике, которая обеспечивает превосходное освещение в тёмное время суток. LX 470 идеально сочетал огромную мощь и внешнюю элегантность. Lexus LX470 в отличие от Toyota Land Cruiser 100 имеет пневматическую подвеску и возможность установки ксенонных фар в качестве опции.

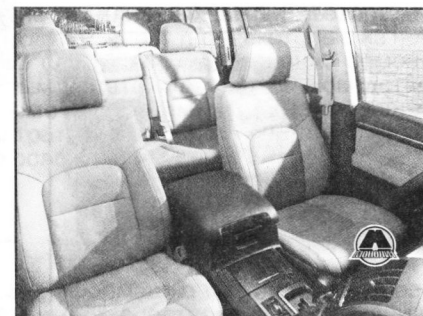


В 2007 году свет увидело новое поколение легендарного внедорожника – Land Cruiser 200. Автомобиль сохранил в себе узнаваемые черты дизайна семейства, однако по сравнению с предшественником значительно вырос по габаритам – длина увеличилась на 60 миллиметров, ширина – на 30 миллиметров, а высота – на 15 миллиметров. Новая решетка радиатора, новые фары и элементы кузовных панелей еще больше, чем ранее, усиливают эффект массивности и надежности автомобиля.



На одной платформе с Land Cruiser 200 построен Lexus LX 570, который был впервые представлен на автошоу в Нью-Йорке в том же 2007 году. Внешность люксового внедорожника по-прежнему выполнена в стиле японской марки, однако новый облик LX стал более агрессивным за счет оригинального дизайна широкой решетки радиатора с углами в форме наконечника стрелы,

заднего аэродинамического спойлера и больших видоизмененных фар. Ярко-выраженные колесные арки вносят в элегантный силуэт автомобиля ощущение монументальности. Массивная задняя дверь подчеркивается внушительными блоками фонарей. Изысканные хромированные вставки выгодно оттеняют оптику и номерной знак. Примечательно, что LX 570 оснащен полноразмерным запасным колесом, которое закреплено на днище автомобиля, что позволяет сэкономить значительное пространство внутри, и не портит внешний вид. Автомобиль заметно прибавил в габаритах по сравнению с предшественником. Длина полноприводного Lexus LX 570 составляет 4990 мм, ширина – 1970 мм, высота – 1920 мм, что на 60, 28 и 40 мм соответственно больше, чем у предыдущего поколения.



Салоны Toyota Land Cruiser 200 и Lexus LX 570 – эталон роскоши и комфорта. Богатая кожно-деревянная отделка, четырехзонный климат-контроль, навигационная система с интерфейсом Bluetooth, аудиосистема класса Premium (LX 570 – Mark Levinson с 19 динамиками, Land Cruiser – JBL с 14 динамиками), датчики дождя, иммобилайзер, 10 подушек безопасности – и все это в перечне стандартного оборудования. Каждая деталь интерьера призвана обеспечить максимальный уровень комфорта, соответствующий самым высоким ожиданиям клиентов.



Важная деталь интерьера – высококачественная кожаная отделка. Первые два ряда сидений оснащены подогревом, а передние кресла оборудуются электрорегулировкой и системой памяти положения водительского сиденья.

Эргономика панели приборов и органов управления, как и подбает автомобилям такого класса, не вызывает пререканий – всё расположено на своем месте, чтобы обеспечить оптимальную связь водителя с автомобилем.

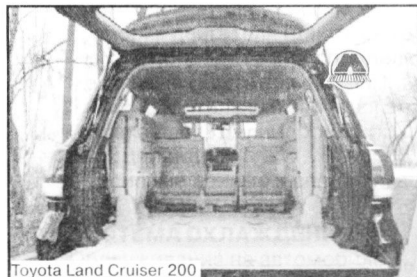


Toyota Land Cruiser 200



Lexus LX 570

Автомобили оснащены лучшим в своем классе четырехзонным кондиционером с пылезащитными фильтрами. На дисплее навигационной системы может отображаться изображение с видекамеры системы помощи при парковке. Также имеется система связи с интерфейсом Bluetooth и гарнитурой hands-free.

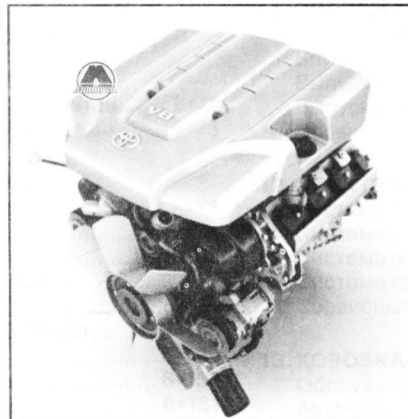


Toyota Land Cruiser 200



Lexus LX 570

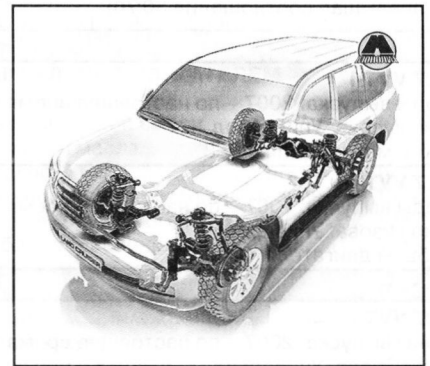
Багажное отделение обеих моделей имеет колоссальный объем и может послужить для перевозки грузов солидных габаритов.



Линейку силовых агрегатов Land Cruiser 200 составляют 288-сильный восьмицилиндровый бензиновый двигатель объемом 4,7 литра, который агрегируется пятиступенчатой автоматической коробкой передач, и 4,5-литровый турбодизель мощностью 235 лошадиных сил, работающий в паре с шестиступенчатым автоматом. Обе коробки передач, устанавливаемые на автомобиль, отличаются плавной работой и топливной экономичностью. Помимо секвентального режима переключения передач, в них используется технология AI-SHIFT, подбирающая алгоритм смены передач, наиболее подходящий для вашей манеры езды и состояния дороги. Бензиновый двигатель был полностью переработан в соответствии с современными требованиями

и соответствует нормам Euro 4. В него была добавлена электронная система изменения фаз газораспределения (VVT-i). Он также был оснащен системой впуска с переменной геометрией, позволяющей увеличить тягу на низких оборотах и приемистость на высоких. Впечатляющая тяга дизельного двигателя обеспечивается современным турбонагнетателем с изменяемой геометрией, а также топливной системой Common Rail. Изд-во "Monolith"

Существует также версия Land Cruiser 200 с 5,7-литровым двигателем, предназначенная исключительно для американского рынка. Этот же силовой агрегат V8 с рабочим объемом 5,7 л мощностью 367 л.с. устанавливается и на Lexus LX 570. Двигатель комплектуется шестиступенчатой автоматической коробкой передач с возможностью ручного переключения.

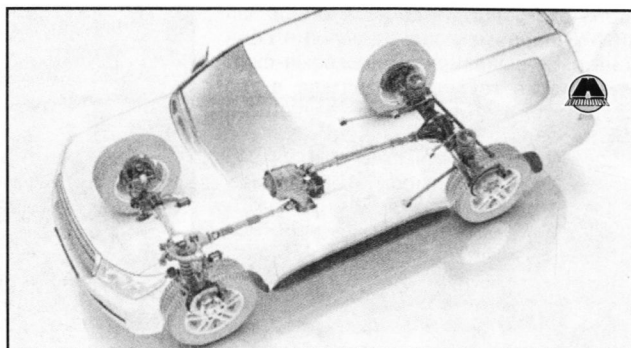


Как и подобает истинным внедорожникам, Land Cruiser 200 и Lexus LX 570 имеют рамную конструкцию кузова и независимую заднюю подвеску. При этом, по сравнению с предыдущими сериями, жесткость кузова значительно повысили. Передняя подвеска Land Cruiser 200 теперь предлагается только независимая, причем на пружинах (а не торсионная, как раньше). Адаптивная гидропневматическая подвеска LX 570 с аббревиатурой X-ANC+AVS умеет не только приподнимать и опускать кузов (по команде водителя или в соответствии с режимом работы трансмиссии), но и автоматически выбирает режим демпфирования амортизаторов в зависимости от дорожных условий, а также препятствует кренам, клевкам и раскачке автомобиля, поскольку ее демпфирующие элементы связаны гидравликой по диагонали.



Оба автомобиля получили новую систему Crawl Control (crawl – англ. «ползать»), распределяющую крутящий момент и тормозное усилие между колесами во время передвижения по рыхлому песку, сильной грязи или глубокому снегу. Система Crawl Control автоматически регулирует мощность двигателя и работу тормозных механизмов, поддерживая заданную скорость. Такая система, по словам представителей японской компании, должна значительно облегчить работу водителя в сложных дорожных условиях и позволить ему сосредоточиться на рулевом управлении. Помимо этого, новинка получила систему Multi-terrain ABS, самостоятельно определяющую по какому покрытию движется автомобиль, и в соответствии с этим устанавливающую нужный режим работы антиблокировочной системы тормозов.

Кроме привычных ABS, системы контроля тягового усилия и системы стабилизации в автомобилях имеется система помощи при спуске по склону (DAC), системой помощи при подъеме по склону (HAC). Раздаточная коробка теперь имеет дифференциал повышенного трения (Torsen LSD) и теперь может без вмешательства электроники распределять (по необходимости) крутящий момент между осями (но не превышая соотношение 30:70).



В Toyota Land Cruiser 200 и Lexus LX 570 оптимально сочетаются внедорожные характеристики и великолепная управляемость, просторный салон и богатое оснащение. Эти автомобили прекрасно подчеркивают статус своего владельца и выделяются в общем транспортном потоке.

В данном руководстве приводятся указания по эксплуатации и ремонту бензиновых модификаций Toyota Land Cruiser 200 и Lexus LX 570, выпускаемых с 2007 года.

Toyota Land Cruiser 200		
4.7 VVT-i Годы выпуска: 2007 – по настоящее время Тип кузова: Универсал Объем двигателя: 4663	Дверей: 5 КП: авт.	Топливо: бензин АИ-95 Емкость топливного бака: 93 л Расход (город / шоссе): 21,5 / 13,4 л/100 км
5.7 VVT-i Годы выпуска: 2007 – по настоящее время Тип кузова: Универсал Объем двигателя: 5700	Дверей: 5 КП: авт.	Топливо: бензин АИ-95 Емкость топливного бака: 93 л Расход (город / шоссе): 19,7 / 12,5 л/100 км
Lexus LX 570		
5.7 VVT-i Годы выпуска: 2007 – по настоящее время Тип кузова: Универсал Объем двигателя: 5700	Дверей: 5 КП: авт.	Топливо: бензин АИ-95 Емкость топливного бака: 93 л Расход (город / шоссе): 19,7 / 12,5 л/100 км