

Глава 2 ЭКСПЛУАТАЦИЯ И УПРАВЛЕНИЕ АВТОМОБИЛЕМ

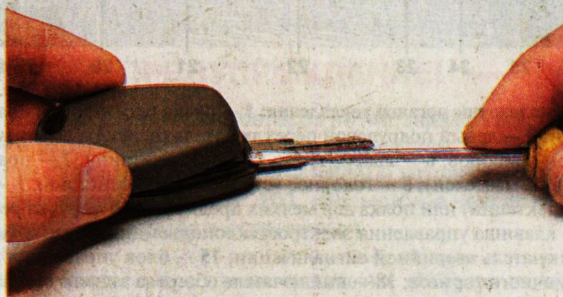
2.1 КЛЮЧИ К АВТОМОБИЛЮ

К автомобилю приложены два ключа, подходящих ко всем замкам автомобиля: замки дверей, замок зажигания, замок пробки заливной горловины топливного бака и замок крышки багажного отделения.



В зависимости от комплектации в ключ также может быть встроен пульт дистанционного управления центральным замком.

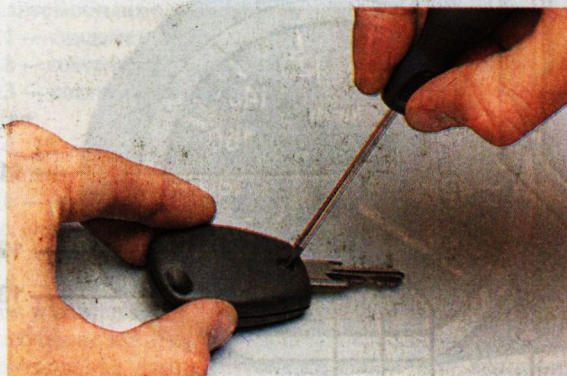
...и аккуратно раскрыть пульт.



В пульте используется элемент питания CR2016.

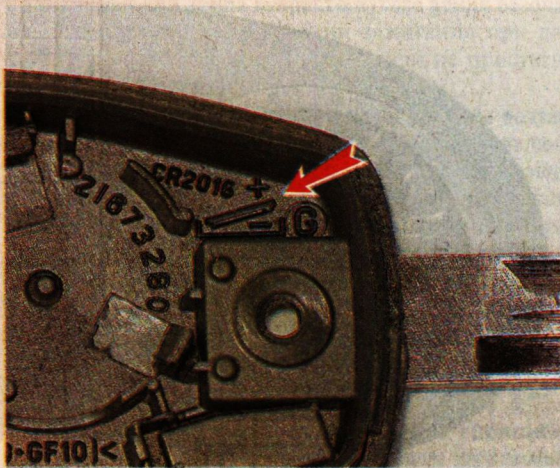
ЗАМЕЧАНИЕ

Элемент питания в пульте дистанционного управления необходимо менять раз в два года. Для замены необходимо крестовой отверткой отвернуть винт, расположенный с обратной стороны пульта...

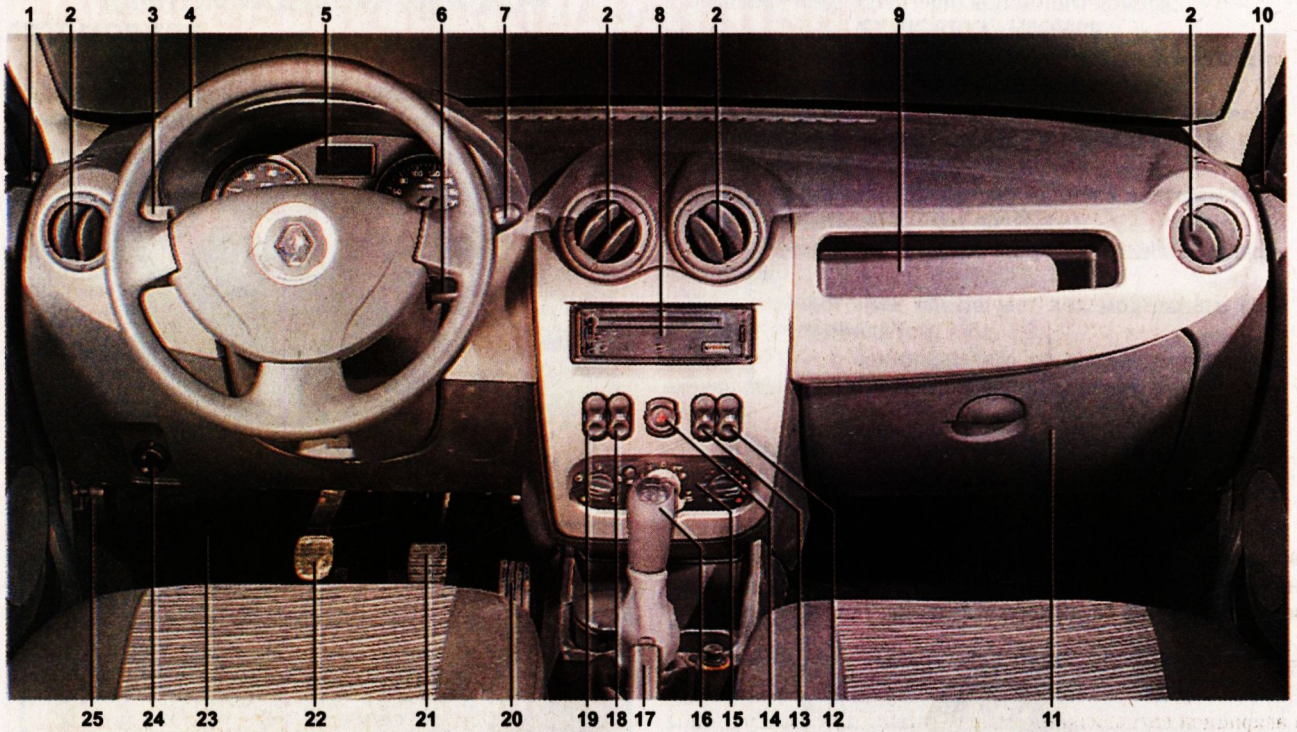


ПРЕДУПРЕЖДЕНИЕ!

При замене элемента питания соблюдайте полярность, указанную на крышке!



2.2 ОРГАНЫ УПРАВЛЕНИЯ

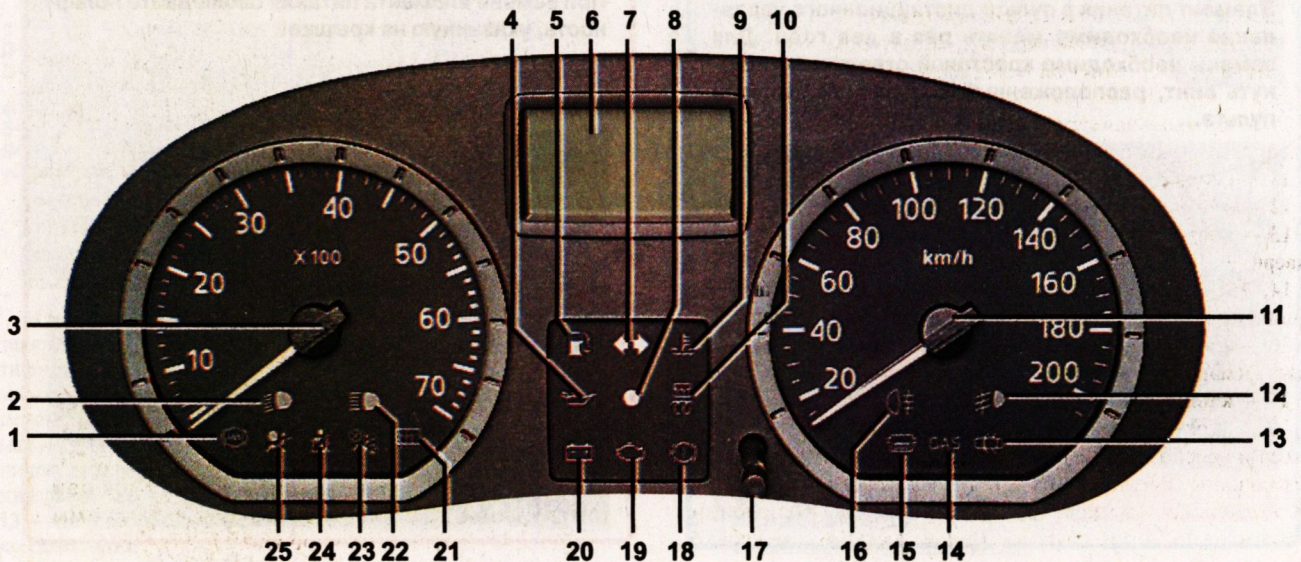


Расположение органов управления: 1 — ручка регулировки положения левого бокового зеркала; 2 — дефлектор климатической установки; 3 — левый подрулевой переключатель (переключатель наружного освещения и указателей поворота); 4 — рулевое колесо; 5 — щиток приборов; 6 — выключатель (замок) зажигания; 7 — правый подрулевой переключатель (переключатель стеклоочистителей и стеклоомывателей); 8 — головное устройство аудиосистемы; 9 — подушка безопасности пассажира (устанавливается в зависимости от комплектации) или полка для мелких предметов; 10 — ручка регулировки положения правого бокового зеркала; 11 — вещевой ящик; 12 — клавиша управления электростеклоподъемником пассажирской двери; 13 — клавиша переключателя центрального замка; 14 — выключатель аварийной сигнализации; 15 — блок управления климатической установкой; 16 — рычаг коробки передач; 17 — рычаг стояночного тормоза; 18 — выключатель обогрева заднего стекла; 19 — клавиша управления электростеклоподъемником водительской двери; 20 — педаль газа; 21 — педаль тормоза; 22 — педаль сцепления; 23 — площадка для отдыха левой ноги; 24 — регулятор коррек-тора света фар; 25 — ручка привода замка капота

Примечание. В накладке рулевого колеса и над вещевым ящиком перед пассажиром на переднем сиденье (в зависимости от комплектации) установлены подушки безопасности.

Обогрев заднего стекла работает только при заведенном двигателе.

2.3 ЩИТОК ПРИБОРОВ



1 — контрольная лампа неисправности антиблокировочной системы тормозов (АБС). Загорается при включении зажигания и гаснет примерно через три секунды. Если лампа не гаснет или загорается во время движения, значит, в системе есть неисправность. При горящей лампе рабочая тормозная система остается работоспособной, однако АБС работать не будет;

2 — контрольная лампа включения ближнего света фар;

3 — тахометр. Показывает текущую частоту вращения коленчатого вала двигателя;

4 — контрольная лампа аварийного давления масла. При включении зажигания загорается красным светом и гаснет после запуска двигателя. Если лампа продолжает гореть после, то это указывает на низкое давление в системе смазки двигателя. Во избежание выхода из строя двигателя его следует заглушить и устранить причину неисправности (с. 108, «Двигатель — проверка технического состояния»);

ПРЕДУПРЕЖДЕНИЕ!

Эксплуатация автомобиля с горящей контрольной лампой аварийного давления масла запрещена!

5 — контрольная лампа резервного остатка топлива в баке. При загорании лампы необходимо как можно скорее заправить автомобиль;

6 — информационный дисплей;

7 — контрольная лампа включения указателей поворота и аварийной сигнализации. Лампа мигает при включении указателя левого или правого поворота, а также при включении аварийной сигнализации;

8 — контрольная лампа состояния иммобилайзера (см. «Иммобилайзер»);

9 — контрольная лампа перегрева двигателя. Загорается при перегреве двигателя (достижении недопустимо высокой температуры);

ПРЕДУПРЕЖДЕНИЕ!

Запрещается эксплуатация автомобиля с горящей контрольной лампой перегрева двигателя! При загорании лампы необходимо остановиться и дать двигателю остыть. В случае невозможности выяснить и устранить причину перегрева на месте после остывания двигателя можно продолжить движение до станции технического обслуживания, периодически останавливаясь и позволяя двигателю остыть. Однако следует помнить, что перегрев может привести к серьезной поломке двигателя.

10 — контрольная лампа свечей подогрева (используется на автомобилях с дизельными двигателями);

11 — спидометр;

12 — контрольная лампа включения противотуманных фар;

13 — контрольная лампа открытой или неплотно закрытой двери;

14, 15 — контрольные лампы состояния системы питания (используются на автомобилях с дизельными двигателями);

16 — контрольная лампа включения задних противотуманных фонарей;

17 — кнопка сброса суточного пробега и установки часов;

18 — контрольная лампа включения стояночного тормоза и неисправности тормозной системы. Загорается при включении зажигания и гаснет после запуска двигателя. Контрольная лампа загорается также при включении стояночного тормоза и/или при недостаточном уровне тормозной жидкости;

ПРЕДУПРЕЖДЕНИЕ!

Эксплуатация автомобиля с горящей контрольной лампой неисправности тормозной системы запрещена!

19 — контрольная лампа неисправности системы управления двигателем. Загорается при включении зажигания и гаснет после запуска двигателя. Если лампа продолжает гореть, в системе управления двигателем есть неисправность (с. 132, «Система управления двигателем — проверка технического состояния и диагностика неисправностей»). Эксплуатация автомобиля возможна, но сопровождается ухудшением экономичности и снижением динамических характеристик. Если контрольная лампа начинает мигать во время движения, необходимо немедленно сбросить скорость. Движение можно продолжать, но избегая резких ускорений и замедлений. Необходимо как можно скорее обратиться на специализированную станцию технического обслуживания для диагностики. Также это необходимо сделать, если контрольная лампа не загорается при включении зажигания;

20 — контрольная лампа заряда аккумуляторной батареи. При включении зажигания загорается красным цветом и гаснет после запуска двигателя. Если лампа продолжает гореть или загорается при работающем двигателе, то это указывает на отсутствие заряда аккумуляторной батареи (с. 101, «Возможные неисправности автомобиля и их причины»);

ПРЕДУПРЕЖДЕНИЕ!

Если аккумуляторная батарея не подзаряжается, то ее заряда хватит ненадолго (менее чем на 10 км пути), поэтому необходимо найти и устранить причину неисправности (с. 101, «Возможные неисправности автомобиля и их причины»).

21 — контрольная лампа включения обогрева заднего стекла;

22 — контрольная лампа включения дальнего света фар;

23 — контрольная лампа отключения пассажирской подушки безопасности. Должна гореть при включенном зажигании и отключенной подушке безопасности переднего пассажира. Выключатель пассажирской подушки безопасности расположен в торце панели приборов с правой стороны. Отключать подушку безопасности следует для установки детского кресла на переднее пассажирское сиденье (подробнее см. «Перевозка детей в автомобиле»);

24 — контрольная лампа непристегнутого ремня безопасности. Загорается при включении зажигания при движении со скоростью более 10 км/ч, если не пристегнут ремень безопасности водителя;

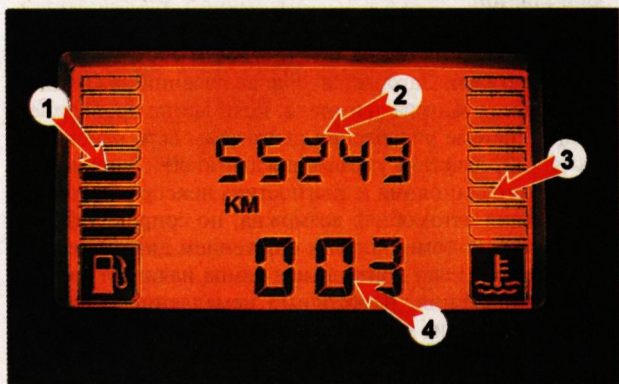
25 — контрольная лампа неисправности системы подушек безопасности. Загорается на несколько секунд при включении зажигания. Если контрольная лампа горит постоянно или загорается во время движения — в системе подушек безопасности есть неисправность и необходимо обратиться на станцию технического обслуживания.

ПРЕДУПРЕЖДЕНИЕ!

В случае неисправности системы подушки безопасности могут несанкционированно сработать или, наоборот, не сработать в случае ДТП. Поэтому эксплуатация автомобиля с горящей контрольной лампой неисправности системы подушек безопасности не рекомендуется.

2.4 ИНФОРМАЦИОННЫЙ ДИСПЛЕЙ

Информационный дисплей расположен на щитке приборов.



1 — указатель уровня топлива в баке;

РЕКОМЕНДАЦИЯ

Старайтесь не эксплуатировать автомобиль с топливным баком, заполненным менее чем на 1/4, так как это грозит перегревом электробензонасоса и быстрым выходом его из строя.

2 — дисплей бортового компьютера. Переключение режимов отображения осуществляется кнопкой на правом подрулевом переключателе (с. 17, «Подрулевые переключатели»). В зависимости от комплектации на дисплее может быть отображена следующая информация:

- счетчик суммарного пробега автомобиля (км);
- счетчик суточного пробега (км);
- количество израсходованного топлива (л) с момента последнего обнуления бортового компьютера;
- средний расход топлива (л/100 км) с момента последнего обнуления бортового компьютера (значение среднего расхода будет отображаться после пробега 400 м с момента обнуления показаний);

— текущий расход топлива (л/100 км, величина расхода отображается при движении со скоростью не менее 30 км/ч);

— расчетный запас хода (км) на оставшемся в баке топливе;

— расстояние, пройденное с момента последнего обнуления бортового компьютера (км);

— средняя скорость движения автомобиля (км/ч) с момента последнего обнуления бортового компьютера (значение средней скорости будет отображаться после пробега 400 м с момента обнуления показаний);

ЗАМЕЧАНИЕ

При превышении объема памяти бортового компьютера автоматически происходит обнуление показаний.

3 — указатель температуры охлаждающей жидкости. При нормальных условиях работы ячейки закрашены примерно до середины шкалы. В жаркую погоду или при длительном движении автомобиля на затяжном подъеме температура может подниматься выше. Запрещается продолжать движение, если шкала заполнена полностью и загорелась контрольная лампа перегрева двигателя;

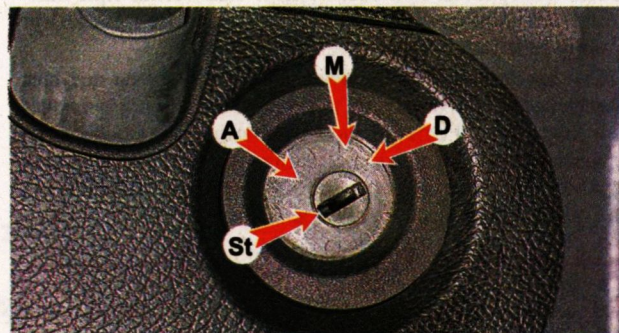
РЕКОМЕНДАЦИЯ

Пока двигатель автомобиля холодный (менее трети шкалы указателя), избегайте увеличения частоты вращения коленчатого вала выше 3000–4000 мин⁻¹ и не нажимайте педаль газа более чем на половину ее хода. Прогрев двигателя до рабочей температуры в таком режиме позволит продлить срок его службы.

4 — часы. Для установки времени необходимо кратковременно нажать или нажать и удерживать кнопку сброса суточного пробега в режиме отображения суммарного пробега.

2.5 ВЫКЛЮЧАТЕЛЬ (ЗАМОК) ЗАЖИГАНИЯ

Выключатель (замок) зажигания установлен на рулевой колонке справа.



Ключ в замке зажигания может занимать следующие положения:

St — блокировка. Подключены следующие потребители электроэнергии: наружное освещение, фары ближнего и дальнего света, аварийная сигнализация, звуковой

сигнал. Ключ можно вставить или извлечь только в этом положении.

При вынутом ключе блокируется вал рулевого управления (для блокировки необходимо немного повернуть рулевое колесо вправо или влево до срабатывания запорного устройства). Для разблокировки вала рулевого управления вставляем ключ в замок зажигания и, слегка поворачивая рулевое колесо вправо-влево, переводим ключ в положение А;

ПРЕДУПРЕЖДЕНИЕ!

При движении автомобиля не выключайте двигатель и не вынимайте ключ из замка зажигания, так как это приведет к блокировке рулевого колеса и потере контроля над автомобилем.

А — включены вспомогательные потребители электроэнергии. Подключены следующие потребители электроэнергии: наружное освещение, фары ближнего

и дальнего света, аварийная сигнализация, звуковой сигнал и аудиосистема;

ПРЕДУПРЕЖДЕНИЕ!

Не оставляйте ключ в положении А на длительное время, так как это может привести к разряду аккумуляторной батареи.

М — включено зажигание. Подключены электрические цепи всех потребителей, кроме стартера;

РЕКОМЕНДАЦИЯ

Перед запуском двигателя (поворотом ключа в положение D) сделайте паузу в течение нескольких секунд (особенно после длительной стоянки). Это позволит электробензонасосу создать необходимое давление в топливной рампе и облегчить запуск двигателя.

D — стартер. Положение предназначено для запуска двигателя (включен стартер). После запуска двигателя следует отпустить ключ — он автоматически вернется в положение М.

ПРЕДУПРЕЖДЕНИЕ!

Перед поворотом ключа в положение D убедитесь, что рычаг переключения передач находится в нейтральном положении.

ЗАМЕЧАНИЕ

Выключатель (замок) зажигания оборудован блокировкой от повторного (ошибочного) включения стартера. Поэтому если двигатель не запустился с первой попытки, то для повторного запуска необходимо сначала выключить зажигание (повернуть ключ в положение А).

2.6 ИММОБИЛАЙЗЕР

Автомобиль укомплектован штатной противоугонной системой (иммобилайзером). На выключателе (замке) зажигания установлен датчик иммобилайзера, а в ключ встроен электронный чип. Если чип в ключе не будет распознан датчиком, то противоугонная система не позволит запустить двигатель.

В щитке приборов установлена контрольная лампа состояния иммобилайзера (с. 14, «Щиток приборов»). При включении зажигания (ключ в замке зажигания в положении М) контрольная лампа загорается на три секунды и гаснет. Если контрольная лампа мигает, значит противоугонная система не идентифицировала код ключа зажигания и запуск двигателя невозможен.

ЗАМЕЧАНИЕ

Система может не идентифицировать код ключа, находящегося в замке зажигания, если рядом с замком находится второй ключ, а также если ключ хранился рядом с металлическими или магнитными предметами.

В случае утери ключей обратитесь в авторизованный центр Renault.

ПРЕДУПРЕЖДЕНИЕ!

Не допускайте воздействия на ключ прямых солнечных лучей и повышенной влажности. Не роняйте ключи и не кладите на них тяжелые предметы.

После выключения зажигания контрольная лампа состояния иммобилайзера начинает мигать. Иммобилайзер активируется только после извлечения ключа из замка зажигания. Если после включения зажигания контрольная лампа продолжает гореть или мигать, то это указывает на неисправность в системе. При возникновении любых неисправностей, необходимо обратиться в авторизованный центр Renault.

Система иммобилайзера несовместима с системой дистанционного запуска двигателя. Использование такой системы может привести к проблемам с запуском двигателя и к потере противоугонной безопасности.

2.7 ПОДРУЛЕВЫЕ ПЕРЕКЛЮЧАТЕЛИ

Подрулевые переключатели установлены на рулевой колонке. Левый подрулевой переключатель объединяет в себе выключатель указателей поворота и фар, а также переключатель ближнего/дальнего света фар. В торце переключателя находится кнопка включения звукового сигнала. Правый подрулевой переключатель объединяет в себе переключатели режимов работы стеклоочистителя и стеклоомывателя, а также кнопку управления информационным дисплеем (с. 16, «Информационный дисплей»).

Положения переключателя наружного освещения и указателей поворота:

1 — кнопка включения звукового сигнала.

