

Глава 3А

ИНСТРУКЦИЯ ПО ЭКСПЛУАТАЦИИ И ТЕХНИЧЕСКОМУ ОБСЛУЖИВАНИЮ

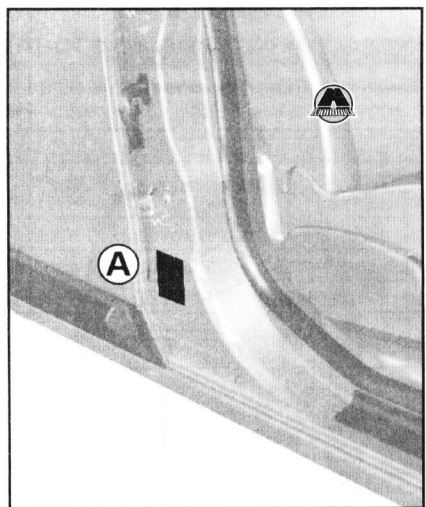
1. Техническая информация автомобиля.....	35	3. Уход за кузовом и салоном автомобиля.....	51
2. Органы управления, приборная панель, оборудование салона	38	4. Техническое обслуживание автомобиля.....	52

1. Техническая информация автомобиля

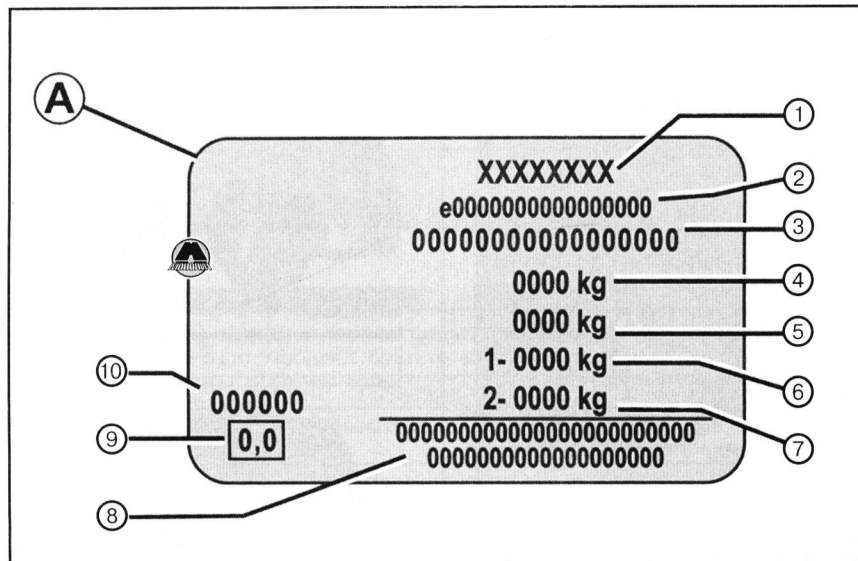
Идентификационные таблички автомобиля

При заказе запасных частей необходимо ссылаться на информацию, которая содержится на идентификационной табличке изготовителя.

Наличие и местоположение идентификационных табличек зависят от модификации автомобиля.



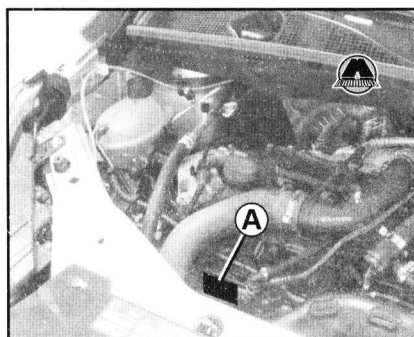
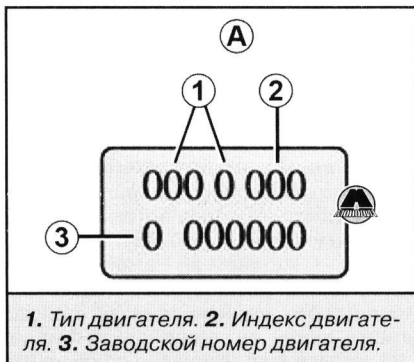
A. Табличка изготовителя.



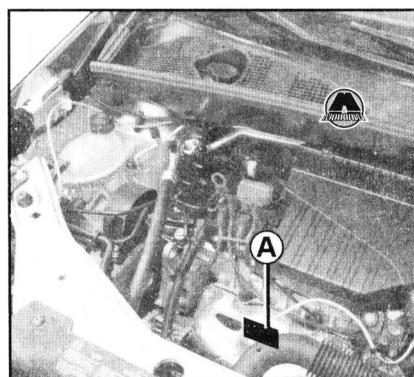
1. Название изготовителя. **2.** Номер одобрения типа транспортного средства. В полном виде он приводится в паспорте транспортного средства (ПТС). **3.** Идентификационный номер. В зависимости от комплектации автомобиля данная информация отображена в нижней части ветрового стекла (В). **4.** Максимальная разрешенная масса автомобиля с грузом (ММАС). **5.** Максимальная разрешенная масса полностью загруженного автомобиля с прицепом (МТЯ). **6.** Максимальная разрешенная нагрузка (ММТА) на заднюю ось. **7.** Максимальная разрешенная нагрузка (ММТА) на переднюю ось. **8.** Предназначено для нанесения информации партнеров или дополнительной информации. **9.** Выпуск отработанных газов в дизельном двигателе. **10.** Номер краски (код цвета).

Идентификационные таблички двигателя

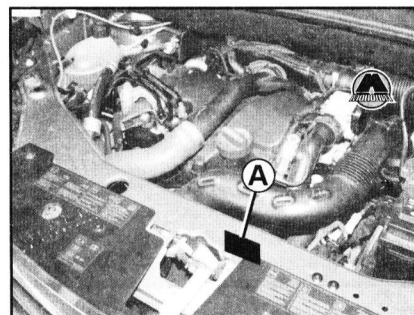
При заказе запасных частей необходимо сослаться на информацию, которая содержится на табличке на двигателе или на наклейке (А). Ее расположение зависит от двигателя.



1.2 TСе



1.6



1.5 dCi

Характеристики двигателей

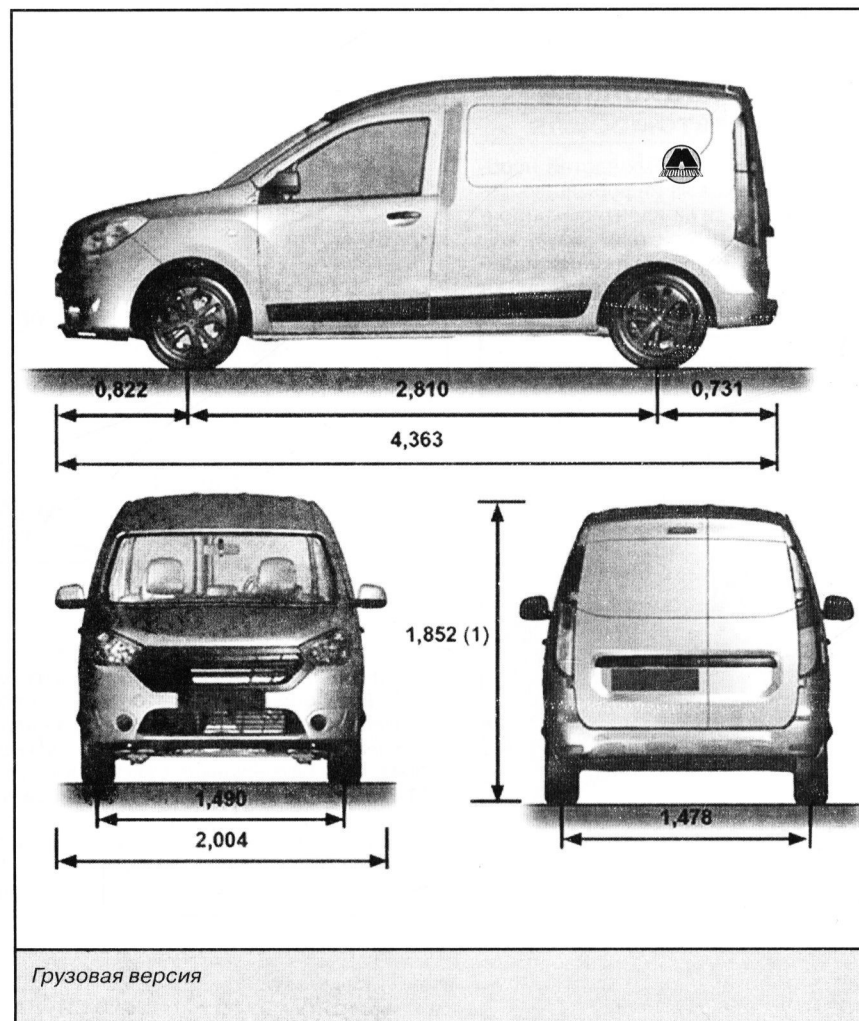
Модификации	1.6 8V	1.2 TСе	1.5 dCi
Тип двигателя (см. табличку на двигателе)	K7M	H5Ft	K9K
Рабочий объем, см ³	1598	1197	1461
Тип топлива	Неэтилированный бензин с октановым числом, обязательно соответствующим числу, указанному на этикетке лючка заливной горловины топливного бака. При отсутствии рекомендованного топлива допускается использование неэтилированного бензина: <ul style="list-style-type: none"> • с октановым числом 91, если на этикетке указано «95», «98»; • с октановым числом 87, если на этикетке указано «91», «95», «98». 		Дизельное топливо. На этикетке лючка заливной горловины бака указано, какое топливо допустимо использовать.
Свечи зажигания	Используйте свечи только тех типов, которые рекомендованы для вашего автомобиля. Тип свечей должен быть указан на этикетке, расположенной в моторном отсеке, в противном случае обратитесь на сервисную станцию компании-производителя. Установка свечей зажигания другого типа может привести к повреждению двигателя.		

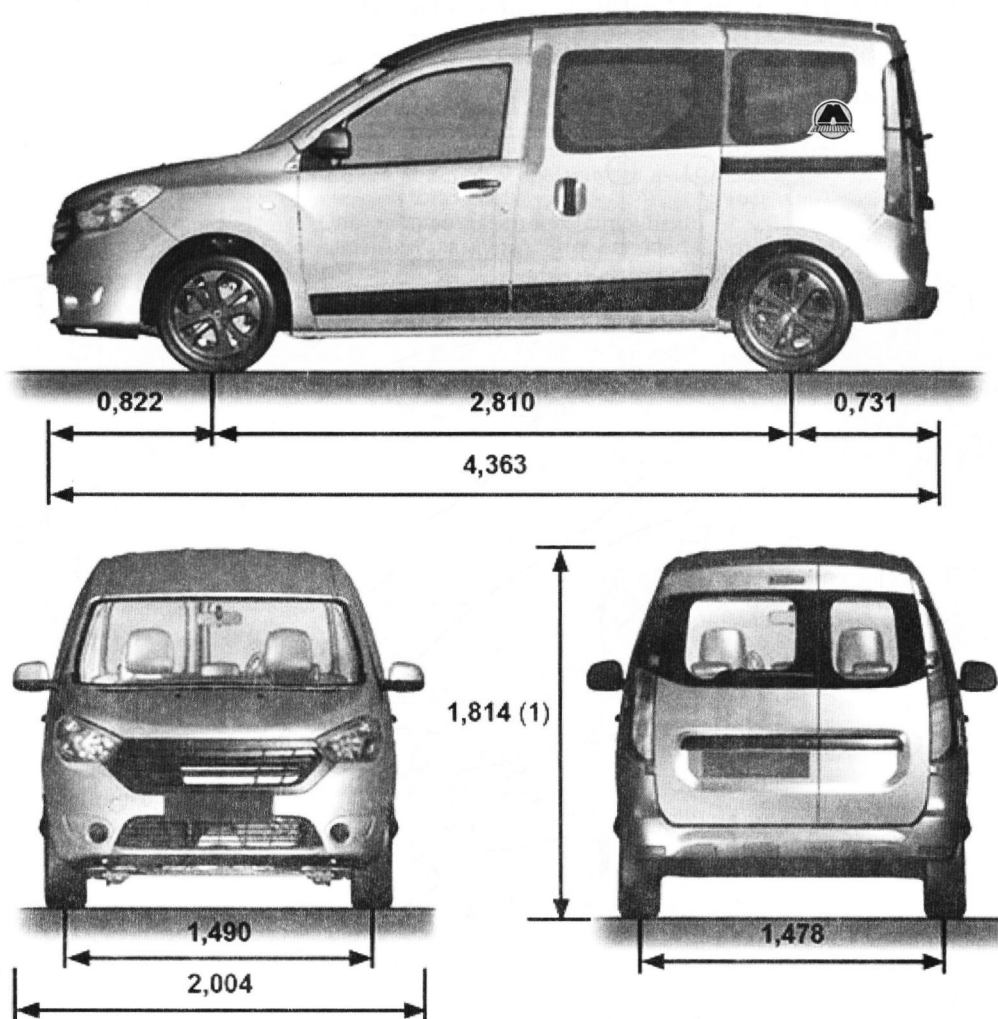
Габариты



Примечание

(1) Значения высоты указаны для автомобиля в незагруженном состоянии.





Пассажирская версия

Массовые характеристики

Данные массовые характеристики указаны для автомобиля в базовой комплектации и без дополнительного оборудования, они изменяются в зависимости от уровня оснащенности вашего автомобиля. Обратитесь к представителю производителя.

	Грузовая версия	Пассажирская версия
Максимальная разрешенная масса автомобиля (МТР)	Массовые характеристики, указанные на табличке изготовителя автомобиля	
Максимально разрешенная масса автомобиля с прицепом (ММАС)	Массовые характеристики, указанные на табличке изготовителя автомобиля	
Масса буксируемого прицепа, оборудованного тормозами	Рассчитывается по формуле: МТР - ММАС	
Масса буксируемого прицепа, не оборудованного тормозами	575	580
Максимально допустимая нагрузка на тягово-сцепное устройство	75	75
Допустимая нагрузка на крышу, включая устройство для перевозки	100 (включая устройство для перевозки)	80 (включая устройство для перевозки)

Буксировка запрещается, если отношение максимальной разрешенной массы полностью загруженного автомобиля с прицепом (МТР) к максимальной разрешенной массе автомобиля с нагрузкой (ММАС) равно нулю либо если на фирменной табличке МТР указана равной нулю (или вовсе не указана).

• Следует помнить, что масса буксируемого прицепа регламентируется местным законодательством и, в частности, правилами дорожного движения. По поводу тягово-сцепного

устройства обращайтесь к представителям производителя.

• В любом случае при буксировке недопустимо превышение максимальной разрешенной массы (автомобиль и буксируемый прицеп). Однако допускается:

- превышение максимально разрешенной нагрузки на задние колеса максимум на 15 %,
- превышение максимально разрешенной массы автомобиля с нагрузкой максимум на 10 %, но не более чем на 100 кг.

В обоих случаях максимальная скорость автомобиля с прицепом не должна превышать 100 км/ч (универсал) или 80 км/ч (фургон), а давление в шинах должно быть увеличено на 0,2 бар (3 PSI).

• Мощность двигателя и способность автомобиля преодолевать подъемы уменьшаются в условиях высокогорья. Мы рекомендуем уменьшать максимальную нагрузку на 10 % на 1000 м подъема и затем дополнительно на 10 % на каждые 1000 м подъема.

1

2

3

4

5

6A

6B

6C

7

8

9

10

11

12

13

14

15

16

17

18

19

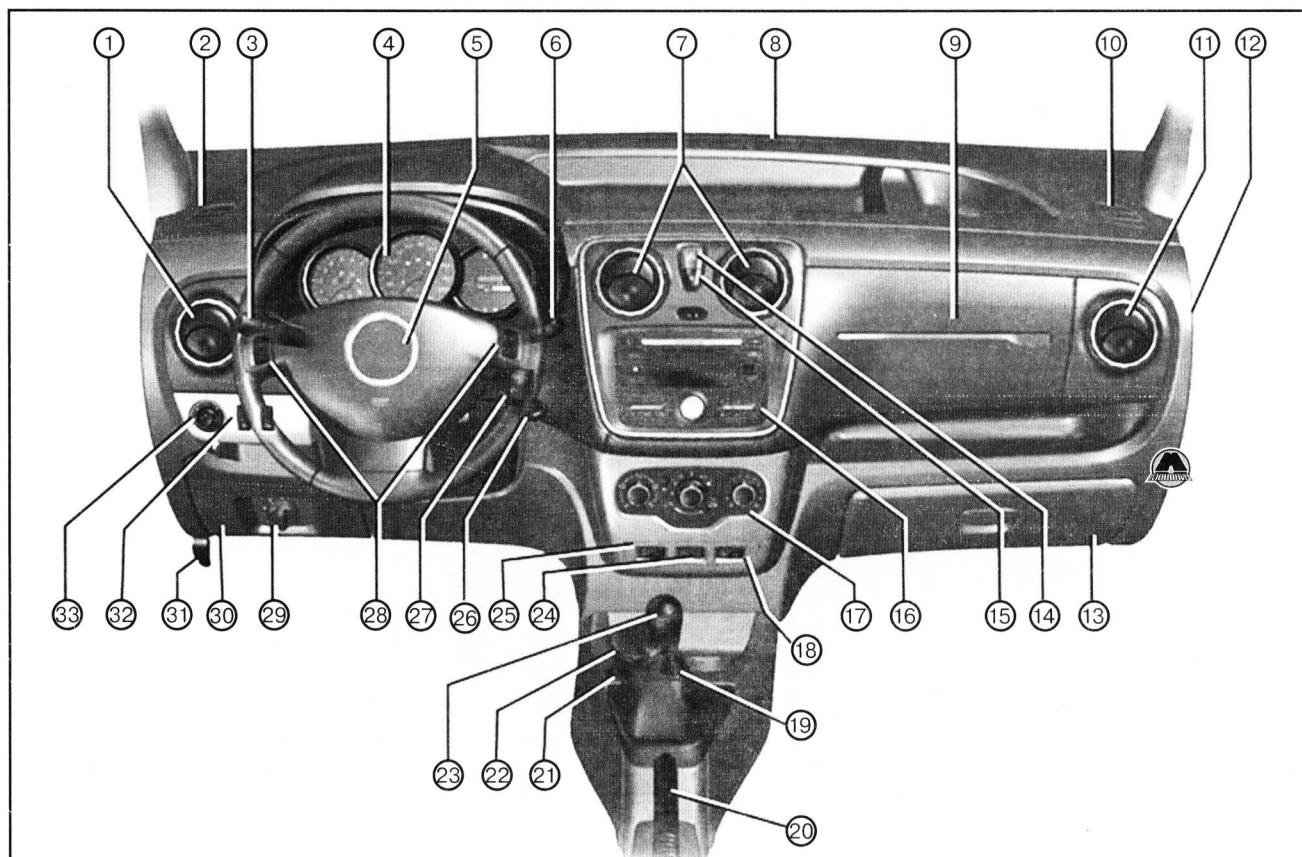
20

21

22

2. Органы управления, приборная панель, оборудование салона

Органы управления и приборная панель



1. Боковой дефлектор. 2. Боковое сопло обдува. 3. Рычаг переключателя указателей поворота/наружного освещения/противотуманных фар/заднего противотуманного фонаря/звукового сигнала. 4. Щиток приборов. 5. Место, отведенное под установку подушки безопасности водителя. 6. Рычаг переключателя очистителей и омывателей ветрового и заднего стекол/кнопка управления выводом данных на дисплей бортового компьютера. 7. Центральные дефлекторы. 8. Центральное сопло обдува. 9. Вещевой ящик или место, отведенное под установку подушки безопасности пассажира. 10. Боковое сопло обдува. 11. Боковой дефлектор. 12. Замок включения/отключения подушки безопасности пассажира. 13. Перчаточный ящик. 14. Выключатель аварийной сигнализации. 15. Управление электронной блокировкой замков дверей. 16. Место под установку аудиосистемы или вещевого отделения. 17. Панель управления кондиционером. 18. Выключатель обогрева заднего стекла и наружных зеркал заднего вида. 19. Прикуриватель/розетка питания для дополнительного оборудования. 20. Стояночный тормоз. 21. Кнопка ГБО. 22. Место, отведенное под установку пепельницы или держателя для стаканов. 23. Рычаг переключения передач. 24. Выключатель режима ECO. 25. Общий выключатель круиз-контроля/ограничителя скорости. 26. Замок зажигания. 27. Пульт дистанционного управления аудиосистемой. 28. Выключатели круиз-контроля/ограничителя скорости. 29. Регулятор направления световых пучков по высоте. 30. Блок предохранителей. 31. Кнопка разблокировки капота. 32. Переключатели включения/выключения антипробуксовочной системы или для включения/выключения системы помощи при парковке. 33. Регулятор наружных зеркал заднего вида.



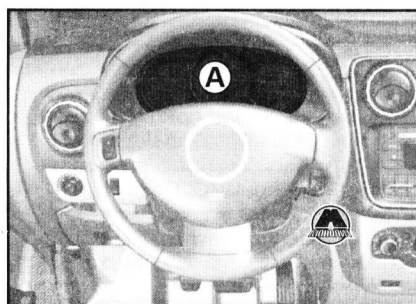
Примечание

Наличие оборудования зависит от варианта исполнения автомобиля, а также страны поставки.

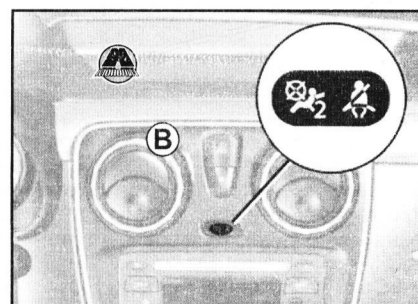
Сигнальные лампы и индикаторы

ВНИМАНИЕ

Если сигнальные лампы не загораются или не подаются звуковые сигналы, это указывает на неисправность щитка приборов (А). При этом необходимо немедленно остановиться, как только позволят условия движения. Обеспечьте неподвижность автомобиля и обратитесь в сервисный центр компании-производителя.





А. Индикаторы на комбинации приборов.



В. Индикаторы непристегнутых ремней безопасности.

ВНИМАНИЕ

При включении оранжевой сигнальной лампы  следует как можно скорее обратиться на сервисную станцию компании-производителя с соблюдением мер предосторожности при движении. Несоблюдение этого предписания может привести к повреждению автомобиля.

Включение красной сигнальной лампы  указывает на необходимость немедленной остановки автомобиля в целях безопасности, как только это позволит условия движения. Остановите двигатель и не запускайте его. Обратитесь на сервисную станцию компании-производителя.



Сигнальная лампа включения дальнего света фар



Сигнальная лампа включения ближнего света фар



Сигнальная лампа включения противотуманных фар



Сигнальная лампа включения заднего противотуманного фонаря



Сигнальные лампы включения указателей поворотов



Индикатор переключения передач

Лампы загораются в качестве рекомендации для перехода на высшую (стрелка вверх) или низшую (стрелка вниз) передачу.

Сигнальная лампа включения стояночного тормоза и сигнальная лампа неисправности тормозной системы



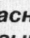
Индикатор загорается при включении зажигания. Если лампа загорается при торможении или во время движения, при этом раздается звуковой сигнал, это указывает на низкий уровень тормозной жидкости в контуре тормозной системы. Продолжать движение очень опасно. В такой ситуации следует немедленно связаться с представителем производителя.



Многофункциональная сигнальная лампа (красная или оранжевая)

Красная сигнальная лампа экстренной остановки

ВНИМАНИЕ

Включение красной сигнальной лампы  указывает на необходимость немедленной остановки автомобиля в целях безо-

пасности, как только это позволит условия движения. Остановите двигатель и не запускайте его. Обратитесь на сервисную станцию компании-производителя.

Лампа загорается при включении зажигания и гаснет после запуска двигателя.

Она загорается вместе с другими сигнальными лампами, что сопровождается звуковым сигналом.

При загорании этой сигнальной лампы в целях безопасности необходимо немедленно остановить автомобиль, как только это позволит условия движения.

Остановите двигатель и не запускайте его. Обратитесь на сервисную станцию компании-производителя.

Оранжевая предупреждающая сигнальная лампа

ВНИМАНИЕ

При включении оранжевой сигнальной лампы  следует как можно скорее обратиться на сервисную станцию компании-производителя, соблюдая меры предосторожности при движении. Несоблюдение этого предписания может привести к повреждению автомобиля.

Лампа загорается при включении зажигания и гаснет после запуска двигателя.

Она может включиться одновременно с другими сигнальными лампами на щитке приборов.

При загорании этой сигнальной лампы следует как можно скорее обратиться на сервисную станцию компании-производителя, соблюдая меры предосторожности при движении. Несоблюдение этого предписания может привести к повреждению автомобиля.

Сигнальная лампа температуры охлаждающей жидкости



Включенная сигнальная лампа и звуковой сигнал во время движения указывают на перегрев двигателя. Остановитесь и дайте двигателю поработать на холостом ходу одну или две минуты. Температура должна понизиться. Если этого не произошло, остановите двигатель. Дайте двигателю остыть и проверьте уровень охлаждающей жидкости. При необходимости обратитесь на сервисную станцию компании-производителя.

Сигнальная лампа системы контроля отработанных газов



Лампа загорается при включении зажигания и затем гаснет.

- Если сигнальная лампа горит постоянно, обратитесь на сервисную станцию компании-производителя как можно скорее.

- Если лампа мигает, снижайте частоту вращения коленчатого вала двигателя, пока мигание не прекратится. Срочно обратитесь на сервисную станцию компании-производителя.

Сигнальная лампа падения давления масла в двигателе



Лампа загорается при включении зажигания и гаснет через несколько секунд.

Если эта лампа загорается во время движения и при этом раздается звуковой сигнал, немедленно остановитесь и выключите зажигание.

Проверьте уровень масла. Если уровень в норме, причина загорания лампы иная. Срочно обратитесь на сервисную станцию компании-производителя.

Сигнальная лампа предпускового подогрева (на автомобилях с дизельным двигателем)



Данная сигнальная лампа загорается при включении зажигания. Она показывает, что свечи предпускового подогрева работают. Сигнальная лампа гаснет, когда свечи нагреты до требуемой температуры и двигатель готов к запуску.

Сигнальная лампа подушки безопасности



Загорается при включении зажигания и гаснет через несколько секунд. Если при включении зажигания сигнальная лампа не загорается или начинает мигать, это свидетельствует о неисправности системы подушек безопасности.

Срочно обратитесь на сервисную станцию компании-производителя.

Сигнальная лампа разряда аккумуляторной батареи



Если лампа загорается при движении автомобиля, это означает неисправность в цепи заряда аккумуляторной батареи.

Остановитесь и обратитесь на сервисную станцию компании-производителя. Издательство «Монолит»

Сигнальная лампа неисправности антиблокировочной системы



Лампа загорается при включении зажигания и гаснет через несколько секунд.

Если сигнальная лампа не гаснет после включения зажигания или загорается во время движения автомобиля, это указывает на неисправность антиблокировочной системы. В этом случае торможение будет происходить так, как на автомобиле, не оборудованном антиблокировочной системой.

Срочно обратитесь на сервисную станцию компании-производителя.

Сигнальная лампа минимального уровня топлива в баке



Лампа загорается при включении зажигания и гаснет через несколько секунд.

Если лампа загорается при движении и раздается непродолжительный звуковой сигнал, как можно скорее заправьте топливный бак. С момента первого загорания сигнальной лампы вы можете проехать еще 50 км.