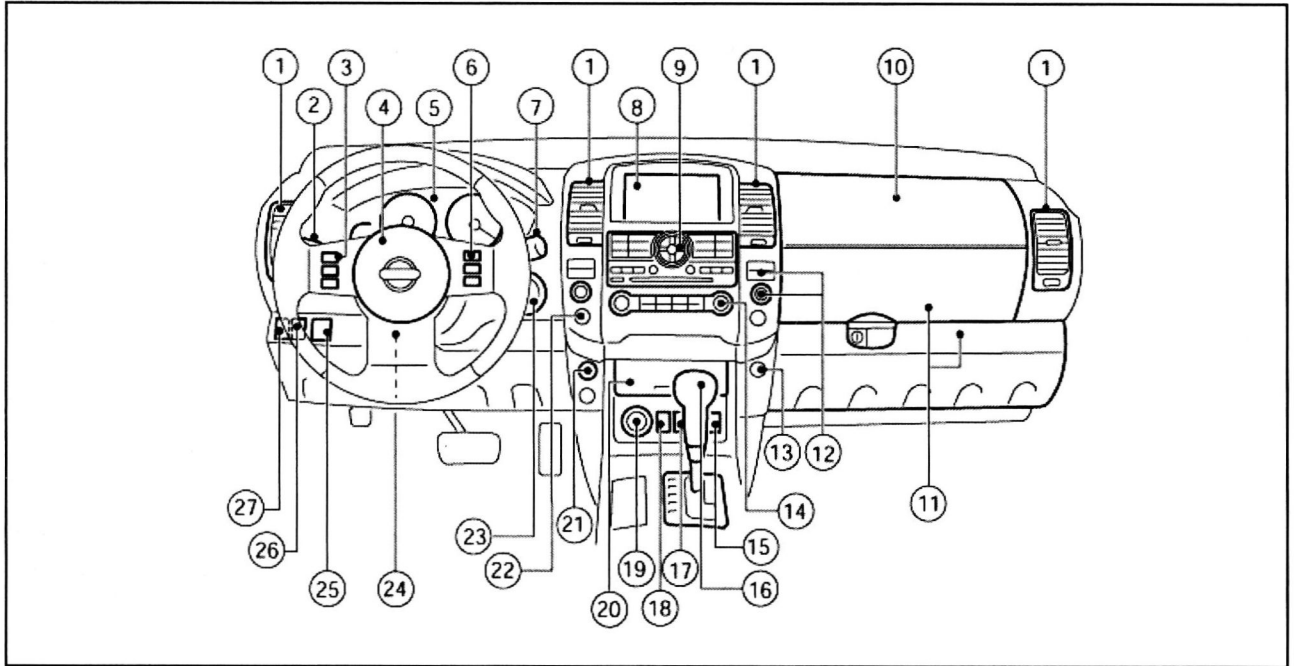


РУКОВОДСТВО ПО ЭКСПЛУАТАЦИИ

3

ПРИБОРНАЯ ПАНЕЛЬ И ОРГАНЫ УПРАВЛЕНИЯ

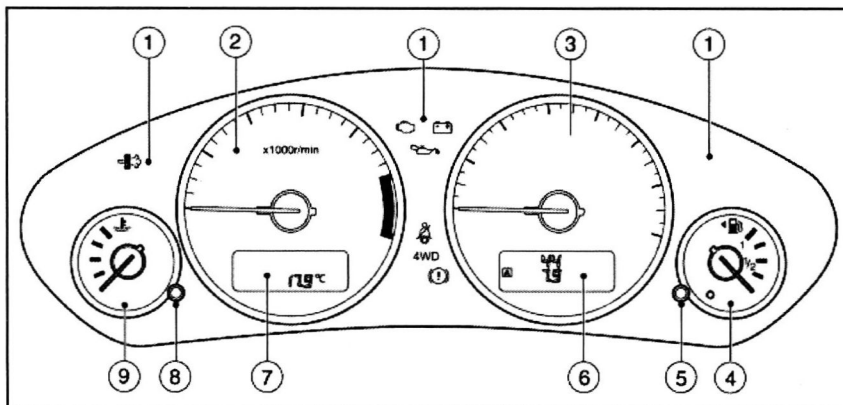


1. Вентиляционные решетки
2. Центральный выключатель освещения, переключатель света фар, выключатель противотуманного света, выключатель указателей поворота
3. Выключатели на рулевом колесе для управления аудиосистемой*1, навигационной системой*2 и функцией голосового управления*2
4. Подушка безопасности водителя/кнопка клаксона
5. Приборная панель (стрелочные указатели, контрольные лампы и индикаторы)
6. Органы управления круиз-контролем, ограничителя скорости движения на рулевом колесе*1
7. Выключатель очистителя/омывателя ветрового и заднего стекла
8. Дисплей/отделение для мелких предметов*1
9. Многофункциональный переключатель (джойстик)*1
10. Подушка безопасности переднего пассажира
11. Крышка ящика для перчаток
12. Органы управления аудиосистемой*1
13. Контрольная лампа непристегнутого ремня безопасности переднего пассажира
14. Панель управления климат-контролем
15. Выключатели обогревателей сидений*1
16. Рычаг переключателя диапазонов АКП
17. Выключатель «ESP OFF» системы динамической стабилизации*1
18. Выключатель центрального замка дверей
19. Переключатель режимов раздаточной коробки*1
20. Отсек для мелких вещей*1
21. Электрическая розетка*1
22. Выключатель аварийной сигнализации
23. Замок зажигания/выключатель зажигания (автомобили с системой Intelligent Key)
24. Рычаг фиксатора регулируемой рулевой колонки
25. Кнопка системы контроля движения на спуске*1
26. Переключатель корректора фар
27. Органы управления наружными зеркалами заднего вида

*1 если имеется

*2 см. Руководство по эксплуатации навигационной системы, поставляемое отдельно (если имеется)

ИЗМЕРИТЕЛЬНЫЕ ПРИБОРЫ И УКАЗАТЕЛИ

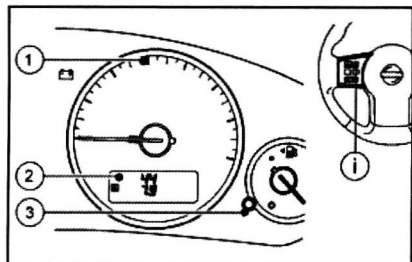


1. Контрольные лампы и индикаторы
2. Тахометр
3. Спидометр
4. Указатель уровня топлива
5. Кнопка сброса указателя пробега за поездку/кнопка сброса показаний бортового компьютера/регулятор яркости подсветки приборной панели

6. Дисплей спидометра с одометром, регулятором яркости подсветки приборной панели, счетчиком пробега на две поездки или маршрутным компьютером, индикатором моторного масла
7. Дисплей тахометра с указателем температуры наружного воздуха, индикатором режимов работы раздаточной коробки, указателем положения переключателя диапазонов АКП (модели с АКП)
8. Кнопка для установки показаний часов
9. Указатель температуры охлаждающей жидкости двигателя

Расположение и вид контрольных ламп и индикаторов зависит от модели автомобиля и может отличаться от показанного на рисунках.

СПИДОМЕТР И ОДОМЕТР



- ① Спидометр
- ② Дисплей спидометра
- ③ Кнопка сброса счетчика пробега за поездку
- ① Кнопка Info на рулевом колесе*
- * если имеется

СПИДОМЕТР

Спидометр показывает скорость движения автомобиля в км/ч. Цена деления шкалы спидометра зависит от варианта исполнения автомобиля.

ОДОМЕТР/СЧЕТЧИК ПРОБЕГА НА ДВЕ ПОЕЗДКИ

Одометр показывает общий пробег автомобиля с начала эксплуатации. Счетчик пробега на две поездки позволяет независимо контролировать пробег автомобиля, начиная с двух различных моментов времени.

Показания одометра и указателя счетчика пробега на две поездки отображаются на дисплее, когда ключ зажигания находится в положении ON.

ДИСПЛЕЙ СПИДОМЕТРА

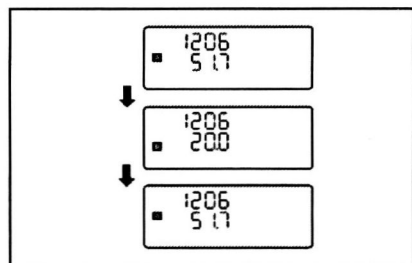
На дисплее отображается следующая информация:

- Одометр
- Регулировка яркости подсветки*
- Счетчик пробега на две поездки*
- Бортовой компьютер*
- Информация об уровне и состоянии моторного масла*
- * Если имеется

РЕГУЛЯТОР ЯРКОСТИ ПОДСВЕТКИ ПРИБОРНОЙ ПАНЕЛИ (если имеется)

Если выключатель зажигания находится в положении ON, то можно отрегулировать яркость подсветки приборной панели вращением кнопки ③ сброса показаний счетчика пробега/показаний бортового компьютера. Поверните кнопку ③ по часовой стрелке, чтобы увеличить, и, соответственно, против часовой стрелки, чтобы уменьшить яркость подсветки приборной панели. Уровень яркости подсветки отображается на дисплее спидометра.

СЧЕТЧИК ПРОБЕГА НА ДВЕ ПОЕЗДКИ



Счетчик пробега на две поездки показывает пройденное расстояние для отдельных поездок.

ПЕРЕКЛЮЧЕНИЕ СЧЕТЧИКА ПРОБЕГА ЗА ПОЕЗДКУ

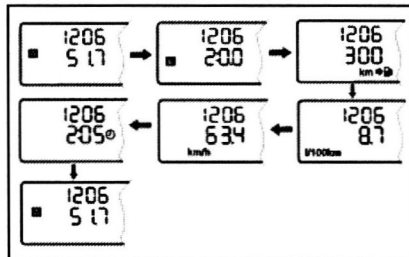
Нажимайте выключатель ③ или ① (если имеется), чтобы переключать показания дисплея в следующей последовательности:

Trip A (Поездка A) → Trip B (Поездка B) → Trip A (Поездка A)

СБРОС ПОКАЗАНИЙ СЧЕТЧИКА ПРОБЕГА ЗА ПОЕЗДКУ

Нажмите выключатель ③ или ① (если имеется) и удерживайте его нажатым дольше секунды, чтобы сбросить показания счетчика пробега за поездку.

БОРТОВОЙ КОМПЬЮТЕР (если имеется)



Для индикации дисплея бортового компьютера необходимо, чтобы ключ зажигания был в положении ON.

Режимы индикации дисплея бортового компьютера переключаются нажатием на кнопку ③ сброса указателя пробега за поездку или на кнопку TRIP ③, расположенную на рулевом колесе (если имеется). Нажимая на кнопку, на дисплее выводятся следующие данные: Trip A (Поездка A) → Trip B (Поездка B) → Distance to empty (Запас хода по топливу) → Average fuel consumption (Средний расход топлива) → Average speed (Средняя скорость) → Journey time (Время в пути) → Trip A (Поездка A)

СЧЕТЧИК ПРОБЕГА НА ДВЕ ПОЕЗДКИ

Счетчик пробега на две поездки показывает пройденное расстояние для двух отдельных поездок: A и B.

ЗАПАС ХОДА ПО ТОПЛИВУ (km →)

Вы можете узнать приблизительное расстояние, которое автомобиль может проехать до очередной заправки топливом. Данный показатель вычисляется непрерывно с учетом количества топлива в баке и фактического расхода топлива.

Предусмотрена функция предупреждения о низком уровне топлива: если в баке остается мало топлива, то запас хода по топливу автоматически выводится на дисплей, причем цифры мигают, чтобы привлечь внимание водителя. Для того чтобы вернуть дисплей в режим индикации, который был установлен до включения функции предупреждения, нажмите кнопку сброса. Пиктограмма предупреждения о нехватке топлива km → продолжает мигать вплоть до заправки топливного бака. Когда в баке остается минимальное количество топлива, дисплей маршрутного компьютера автоматически переключается в режим индикации запаса хода по топливу.

СРЕДНИЙ РАСХОД ТОПЛИВА (l/100 km - л/100 км или mpg - мили/галлон)

Средний расход топлива вычисляется за период, прошедший после последнего сброса этого параметра. Показа-

ния среднего расхода топлива можно обнулить, нажав кнопку сброса ③ или кнопку ① и удерживая ее дольше секунды.

СРЕДНЯЯ СКОРОСТЬ ДВИЖЕНИЯ АВТОМОБИЛЯ (km/h - км/ч или MPH - мили/ч)

Средняя скорость движения вычисляется за период, прошедший после последнего сброса этого параметра. Показания средней скорости можно обнулить, нажав кнопку сброса ③ или кнопку ① и удерживая ее дольше секунды.

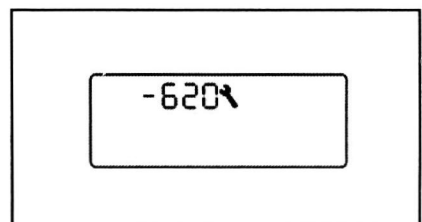
ПРОДОЛЖИТЕЛЬНОСТЬ ПОЕЗДКИ (⌚)

Продолжительность поездки отсчитывается с момента последнего сброса показаний этого параметра. Показания продолжительности поездки можно обнулить, нажав кнопку сброса ③ или кнопку ① и удерживая ее дольше секунды.

СБРОС ВСЕХ ПОКАЗАНИЙ МАРШРУТНОГО КОМПЬЮТЕРА

Для того чтобы сбросить все показания маршрутного компьютера, за исключением пробега по маршруту A и запаса хода по топливу, нажмите кнопку ③ маршрутного компьютера или кнопку ① (если имеется), расположенную рулевым колесе, и удерживайте кнопку нажатой дольше 3 секунд.

ПРОБЕГ ДО ЗАМЕНЫ МАСЛА



При переводе выключателя зажигания в положение ON информация о замене масла и пиктограмма в виде гаечного ключа выводится на дисплей в течение 5 секунд (автомобили с дизельным двигателем YD25DDTi (тип A)) или 10 секунд (автомобили с дизельным двигателем V9X или YD25DDTi (тип B - Euro 5)).

При превышении допустимого пробега до замены масла:

- Автомобили с дизельным двигателем YD25DDTi (тип A):
Перед значением пробега до замены масла появляется минус, а пиктограмма в виде гаечного ключа начинает мигать, напоминая вам о необходимости замены масла.
- Автомобили с дизельным двигателем V9X или YD25DDTi (тип B - Euro 5):
- Если значение пробега менее 1500 км, значение пробега до замены масла и пиктограмма в виде гаечного ключа появляются на 10 секунд, напоминая вам о необходимости замены масла. По истечении этого времени дисплей сам переключится на отображение показаний одометра. Либо в течение 10 секунд нажмите кнопку сброса счетчика пробега за поездку или кнопку ①.
- При значении пробега до замены масла менее нуля километров или миль, значение пробега отображается, а пиктограмма в виде гаечного ключа сначала мигает, а потом горит, напоминая вам о необходимости замены масла, до тех пор,

пока вы не нажмете кнопку ①. Затем дисплей сам переключится на отображение показаний одометра, а пиктограмма в виде гаечного ключа продолжит мигать.

ПРОЦЕДУРА ИЗМЕНЕНИЯ ИНТЕРВАЛА ЗАМЕНЫ МАСЛА (АВТОМОБИЛИ С ДИЗЕЛЬНЫМ ДВИГАТЕЛЕМ YD25DDTI (ТИП А))

Ниже описано, как можно изменить интервал замены моторного масла:

1. Установите выключатель зажигания в положение ON и в течение 5 секунд нажимайте дольше 3 секунд кнопку сброса счетчика пробега за поездку. Это необходимо сделать, когда отображается значение пробега до замены масла и пиктограмма в виде гаечного ключа. Значение пробега и пиктограмма начнут мигать, и отобразится текущий интервал замены масла.
2. Отпустите кнопку.
3. Поверните кнопку сброса счетчика частичного пробега одометра против часовой стрелки, для того чтобы уменьшить, и по часовой стрелке, чтобы увеличить интервал замены моторного масла. Каждый шаг увеличивает или уменьшает интервал замены моторного масла на 1000 км. Максимальный интервал равен 40000 км, а минимальный - 0 км.

Примечание

Если заданный интервал равен нулю (0), то при установке выключателя зажигания в положение ON значение пробега до замены масла и пиктограмма в виде гаечного ключа не отображаются. Для того чтобы вернуть отображение этих элементов, выполните пункт 1 описанной выше процедуры.

4. Если не предпринимать дальнейших действий, дисплей переключится в режим индикации показаний одометра, что подтверждает успешную установку нового значения интервала замены масла.

ПРОЦЕДУРА СБРОСА ИНТЕРВАЛА ЗАМЕНЫ МАСЛА (АВТОМОБИЛИ С ДИЗЕЛЬНЫМ ДВИГАТЕЛЕМ V9X ИЛИ YD25DDTI (ТИП В - EURO 5))

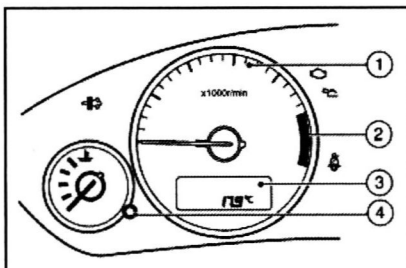
Внимание

Не производите сброс межсервисного интервала до тех пор, пока не замените моторное масло.

После замены масла значение интервала необходимо сбросить, как описано ниже:

1. Установите выключатель зажигания в положение ON и в течение 3 секунд нажмите одновременно кнопку сброса счетчика частичного пробега и кнопку для установки показаний часов и держите их нажатыми более 5 секунд. Это необходимо сделать, когда отображается информация о замене масла и пиктограмма в виде гаечного ключа
Спустя 5 секунд:
дисплей погаснет → через 1 секунду на дисплее отобразится заданный по умолчанию интервал замены масла и пиктограмма в виде гаечного ключа.
2. Отпустите обе кнопки, после чего дисплей переключится в режим индикации показаний одометра и будет установлен новый интервал до замены моторного масла.

ТАХОМЕТР



- ① Тахометр
- ② Красная зона
- ③ Дисплей тахометра
- ④ Кнопка для установки показаний часов

Тахометр ① показывает частоту вращения коленчатого вала двигателя, измеряемую в оборотах в минуту (об/мин). Не допускайте нахождения стрелки тахометра в красной зоне ②.

Внимание

Если стрелка тахометра приближается к красной зоне шкалы, включите более высокую передачу. Работа двигателя, когда стрелка тахометра находится в красной зоне, может привести к повреждению двигателя.

ДИСПЛЕЙ ТАХОМЕТРА

На данном дисплее отображается следующая информация:

- Часы*
- Указатель температуры наружного воздуха
- Индикатор положения рычага селектора (автомобили с автоматической коробкой передач)
- Индикатор включения режима полного привода (4WD) (полноприводные автомобили)

* Если имеются

ЧАСЫ С ЦИФРОВОЙ ИНДИКАЦИЕЙ

(если имеются)

Часы с цифровой индикацией показывают время в часах и минутах. При переводе выключателя зажигания в положение ON включится дисплей часов.

КОРРЕКЦИЯ ПОКАЗАНИЙ ВРЕМЕНИ

Для увеличения показаний в поле часов вращайте ручку ④ против часовой стрелки.

Для увеличения показаний в поле минут вращайте ручку ④ по часовой стрелке. При нажатии ручки ④ дисплей часов ③ переключается из режима 24 часа в режим AM/PM и обратно.

После прекращения подачи питания часы начнут отсчет времени с показаний 12:00 в режиме AM/PM. Откорректируйте показания часов.

УКАЗАТЕЛЬ ТЕМПЕРАТУРЫ НАРУЖНОГО ВОЗДУХА

Температура наружного воздуха отображается на дисплее ③ тахометра, когда выключатель зажигания находится в положении ON.

Нажатием кнопки ④ можно изменять размерность температуры с °C на °F и наоборот (при наличии данной функции). Положительное значение температуры специально не обозначается, отрицательному значению температуры предшествует знак минус.

ПРЕДУПРЕЖДЕНИЕ О НИЗКОЙ ТЕМПЕРАТУРЕ НАРУЖНОГО ВОЗДУХА

При температуре наружного воздуха выше 4°C показания на дисплее не мигают.

Дисплей начинает мигать, предупреждая о низкой температуре наружного воздуха и возможном гололеде или скользком дорожном покрытии:

- при температуре наружного воздуха в интервале от -3°C до +3°C,
- при запуске двигателя, если температура наружного воздуха ниже -3°C.

Мигание показаний прекращается, если:

- по истечении примерно 20 секунд после запуска двигателя температура наружного воздуха будет ниже -3°C,
- во время движения температура наружного воздуха упадет ниже -3°C.

Внимание

Даже если дисплей не мигает, нет гарантии, что на дороге нет гололеда.

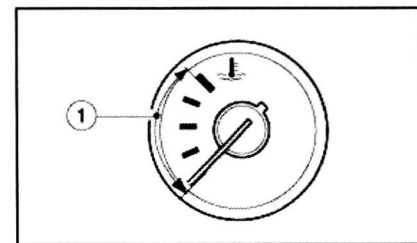
ИНДИКАТОР ПОЛОЖЕНИЯ РЫЧАГА СЕЛЕКТОРА АВТОМАТИЧЕСКОЙ КОРОБКИ ПЕРЕДАЧ

(автомобили с автоматической коробкой передач)

С выключателем зажигания в положении ON этот индикатор показывает положение рычага селектора автоматической коробки передач.

В ручном режиме переключения, когда переключение выполняется вручную, на дисплее тахометра отображается символ M. На индикаторе автоматической коробки передач отображается включенная передача.

ИНДИКАТОР ВКЛЮЧЕНИЯ РЕЖИМА ПОЛНОГО ПРИВОДА (4WD) (полноприводные автомобили)



Этот цифровой индикатор появляется на дисплее спидометра при переводе выключателя зажигания в положение ON, а затем выключается. Индикатор показывает режим работы раздаточной коробки.

Этот указатель показывает температуру охлаждающей жидкости двигателя. Температура охлаждающей жидкости двигателя должна быть в пределах нормального рабочего диапазона ①.

Температура охлаждающей жидкости двигателя зависит от температуры наружного воздуха, условий и режима движения автомобиля.

Внимание

Если во время движения вы обнаружите, что стрелка этого указателя вышла из зоны нормальной температуры, как можно скорее остановите автомобиль. Продолжение движения при перегреве двигателя может привести к серьезной неисправности двигателя.