

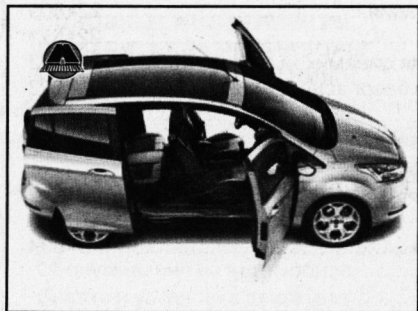
# ВВЕДЕНИЕ

Первые изображения нового субкомпактвэна Ford B-Max, который должен был прийти на смену Ford Fusion, появились еще в ноябре 2008 года, но представленный в марте 2011 года на автосалоне в Женеве концепт разительно отличался от эскизов. Серийная версия модели была представлена публике в феврале 2012 года. Производство началось в июле того же года на заводе города Крайова в Румынии.



Ford B-Max построен на уже проверенной платформе Ford Fiesta. Это обстоятельство определяет довольно скромные габариты автомобиля — немногим более 4 м в длину (всего на 11 см длиннее пятидверной модели Fiesta).

Передняя часть автомобиля выполнена в новом фирменном стиле Ford. Агрессивного вида центральный воздухозаборник дополняется крупными фарами сложной формы и рельефным капотом. Противотуманные фонари располагаются в боковых вырезях переднего бампера. Сзади в глаза бросаются граненая оптика и прекрасно подобранные места для выштамповок.



Главной особенностью новинки стала технология Easy Access Door System: задние двери со сдвижным механизмом и отсутствие средней стойки в привычном ее понимании. При открытии обеих боковых дв-

рей образуется гигантский проем размером в полтора метра, обеспечивающий беспрепятственный доступ в автомобиль. Роль центральной стойки выполняют интегрированные в сдвижные двери бруссы-усилители из сверхвысокопрочной стали. Когда двери закрыты, балки благодаря своему сложному профилю становятся враспор между полом и потолком машины. Запоры замков находятся на потолке и на порожке. Такая конструкция позволяет обеспечить требуемую жесткость кузова, не усиливая крышу.

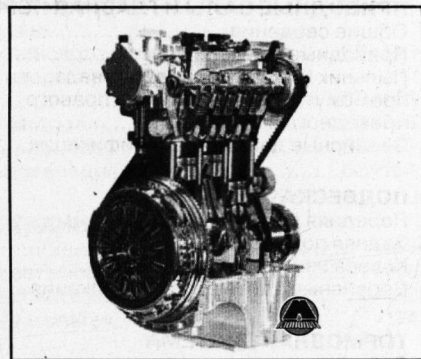


В дизайне салона в первую очередь привлекает внимание практически овальная центральная консоль, которая выделяется блестящим черным глянцем и нагромождением клавиш. В верхней части консоли находится небольшой дисплей мультимедийной системы, а под ним располагается аудиосистема Sony с разъемом для дисков, управляемыми кнопками и джойстиком. Органы управления микроклиматом вынесены за пределы глянцевого «овала». Погруженные в колодцы приборы имеют контрастную и легко читаемую оцифровку.



Переднее пассажирское кресло, а также задние сиденья могут складываться, оптимизируя пространство под размещение груза. Максималь-

ный объем багажного отделения может достигать 1496 л. Большая подъемная дверь обеспечивает легкую погрузку и выгрузку багажа.



Линейка двигателей Ford B-Max ориентирована на низкое потребление топлива и экологичность. Она состоит из четырех бензиновых моторов и двух дизелей.

Две версии новейших трехцилиндровых бензиновых двигателей EcoBoost рабочим объемом 1 л, отличающиеся системами турбонаддува, развивают мощность 100 или 120 л. с. Причем более мощная версия оснащается еще и системой Auto-Start-Stop, выключающей мотор при остановках, например на светофоре. Проверенные временем четырехцилиндровые бензиновые агрегаты Duratec объемом 1,4 и 1,6 л, мощностью соответственно 90 и 105 л. с. отличаются высокой надежностью.

Турбодизели Duratorq TDCi рабочими объемами 1,5 и 1,6 л развивают мощность 75 и 95 л. с. соответственно.

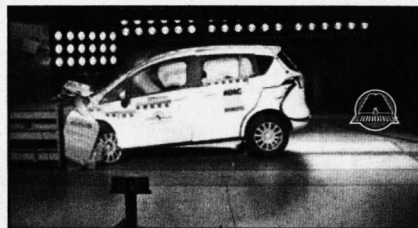
Самый мощный Duratec Ti-VCT комплектуется шестиступенчатой автоматической преселективной трансмиссией PowerShift, все остальные — пятиступенчатыми механическими коробками.

Уровень оснащения автомобиля определяется отдельно для каждого рынка. Уже в базовой комплектации Ford B-Max оснащается системой распределения крутящего момента на ведущие колеса Torque Vectoring Control, помогающей в прохождении самых крутых поворотов. Другой полезной опцией является система Active City Stop, которая самостоятельно останавливает автомобиль, если обнаруживает перед ним неподвижное препятствие. В список дополнительных опций, доступных для установки, входят панорамная крыша, камера задне-

го обзора, кожаная обшивка сидений и навигационная система с пятидюймовым экраном.

Информационно-развлекательная система SYNC предоставляет возможность управления музыкальной установкой и другими функциями с помощью телефона через протокол Bluetooth посредством голосовых команд. Однако самой важной особенностью системы является функция вызова скорой помощи и полиции в автоматическом режиме в случае аварии. Определяется это по многим параметрам, включая срабатывание подушек безопасности.

При этом электроника вычисляет координаты места происшествия через GPS, определяет языковую принадлежность этой местности и вызывает необходимые службы к месту аварии.



Безопасности водителя и пассажиров в Ford B-Max уделено большое внимание. Полный комплект подушек безопасности (фронтальные, боковые, коленная для водителя и шторки безопасности) входит в базовое оснащение автомобиля. По результатам серии краш-тестов, проведенных независимой организацией EURO-NCAP в 2012 году, автомобиль получил высший рейтинг безопасности — пять звезд.

Ford B-Max — практичный современный автомобиль с ярким дизайном и превосходными характеристиками управляемости и динамики.

**В данном руководстве приводятся указания по эксплуатации и ремонту всех модификаций Ford B-Max (B232), выпускаемых с 2012 года.**

<b>Ford B-Max (B232)</b>		
1.0 EcoBoost (SFJA/SFJB, 100 л. с.) Годы выпуска: с 2012 года Тип кузова: минивэн Объем двигателя: 998 см <sup>3</sup>	Дверей: 5 Коробка передач: пятиступенчатая механическая Привод: передний	Топливо: бензин АИ-95 Емкость топливного бака: 48 л Расход (город/шоссе): 6,0/4,2 л/100 км
1.0 EcoBoost (M1JA/M1JE, 120 л. с.) Годы выпуска: с 2012 года Тип кузова: минивэн Объем двигателя: 998 см <sup>3</sup>	Дверей: 5 Коробка передач: пятиступенчатая механическая Привод: передний	Топливо: бензин АИ-95 Емкость топливного бака: 48 л Расход (город/шоссе): 6,0/4,2 л/100 км
1.4 Duratec (SPJD, 90 л. с.) Годы выпуска: с 2012 года Тип кузова: минивэн Объем двигателя: 1388 см <sup>3</sup>	Дверей: 5 Коробка передач: пятиступенчатая механическая Привод: передний	Топливо: бензин АИ-95 Емкость топливного бака: 48 л Расход (город/шоссе): 7,9/4,9 л/100 км
1.5 Duratorq (UGJC, 75 л. с.) Годы выпуска: с 2012 года Тип кузова: минивэн Объем двигателя: 1499 см <sup>3</sup>	Дверей: 5 Коробка передач: пятиступенчатая механическая Привод: передний	Топливо: дизель Емкость топливного бака: 48 л Расход (город/шоссе): 4,8/3,8 л/100 км
1.6 Duratorq (T3JB, 95 л. с.) Годы выпуска: с 2012 года Тип кузова: минивэн Объем двигателя: 1560 см <sup>3</sup>	Дверей: 5 Коробка передач: пятиступенчатая механическая Привод: передний	Топливо: дизель Емкость топливного бака: 48 л Расход (город/шоссе): 4,7/3,6 л/100 км
1.6 Duratec (IQJA, 105 л. с.) Годы выпуска: с 2012 года Тип кузова: минивэн Объем двигателя: 1596 см <sup>3</sup>	Дверей: 5 Коробка передач: шестиступенчатая автоматическая Привод: передний	Топливо: бензин АИ-95 Емкость топливного бака: 48 л Расход (город/шоссе): 8,6/5,1 л/100 км

- 1
- 2
- 3
- 4
- 5
- 6A
- 6B
- 7
- 8
- 9
- 10
- 11
- 12
- 13
- 14A
- 14B
- 15
- 16
- 17
- 18
- 19
- 20
- 21
- 22